

长城国家文化公园
(山东·淄川段)建设保护规划
(报审稿)

2023年11月

前言

国家文化公园是国家推进实施的重大文化工程，通过整合具有突出价值、重要影响、重大主题的长城文物和文化资源，实施公园化管理运营，实现保护传承、文化教育、科学研究、公共服务、旅游观光、休闲娱乐等功能，形成具有特定开放空间的公共文化载体。建设国家文化公园，对进一步坚定文化自信，彰显中华优秀传统文化的持久影响力、社会主义先进文化的强大生命力具有重要意义。

齐长城遗址是山东代表性文化遗产，是中华民族的精神象征，在中华文明史和中华传统文化发展史上具有不可替代的重要价值与地位。党中央、国务院高度重视长城文化保护传承利用工作。2019年12月，中共中央办公厅、国务院办公厅印发《长城、大运河、长征国家文化公园建设方案》，对长城国家文化公园建设进行安排部署，标志着长城国家文化公园建设正式启动实施。

淄川区委区政府高度重视齐长城遗产保护和文化遗产，按照习近平总书记关于传承弘扬优秀传统文化对山东的指示批示精神，进一步保护齐长城历史风貌，深入挖掘沿线文物文化资源，加强文化遗产利用，提高文化遗产保护工作的社会参与度，发挥齐长城在传承中华优秀传统文化以及开展爱国主义教育中的独特作用，使齐长城保护成果更好地造福人民，先后开展了齐长城修缮保护、长城风景道

建设、长城主题民宿聚集区建设相关工作，为长城国家文化公园（山东·淄川段）建设打下了坚实基础。编制《规划》是科学推进长城国家文化公园（山东·淄川段）建设的重要抓手和迫切任务。

《规划》以习近平总书记关于文化、文物和旅游工作重要论述为遵循，以《长城、大运河、长征国家文化公园建设方案》《山东省国家文化公园建设实施方案》为指导，科学论证，深入研究，主动融入和服务文旅事业，为淄川区国家文化公园建设工作提供科学指导。本《规划》根据《长城国家文化公园建设保护规划》《长城国家文化公园（山东段）建设保护规划》编制。规划范围为齐长城淄川段涉及的太河镇、西河镇及相关城区，包括管控保护区、主题展示区、文旅融合区、传统利用区。规划实施期为2023—2035年。

目 录

第一章 规划背景	- 1 -
一、建设基础	- 1 -
二、重大意义	- 4 -
三、面临挑战	- 5 -
第二章 战略定位与目标要求	- 6 -
一、指导思想	- 6 -
二、基本原则	- 6 -
三、总体定位	- 8 -
四、主要目标	- 9 -
第三章 空间格局与功能分区	- 11 -
一、空间格局	- 11 -
二、功能分区	- 11 -
第四章 加强文化遗产保护传承	- 17 -
一、加大文物修缮保护力度	- 17 -
二、推动文物活化利用传承	- 18 -
三、传承发掘非物质文化遗产	- 19 -
四、保护传承红色文化资源	- 20 -
第五章 深化齐长城文化研究发掘	- 23 -
一、加强齐长城文化系统研究	- 23 -
二、推进齐长城精神交流传播	- 24 -
三、繁荣齐长城文化艺术创作	- 24 -

四、塑造“齐地探源”长城品牌	25	-
第六章 打造齐长城文化旅游带	27	-
一、推进精品旅游目的地建设	27	-
二、丰富长城旅游产品体系	27	-
三、推动重点文旅项目建设	28	-
四、培育特色文化和旅游企业	28	-
五、推出齐长城淄川段经典线路	29	-
第七章 完善提升环境设施配套	33	-
一、推进长城生态涵养和保护	33	-
二、完善公共设施和配套服务	33	-
三、打造国家文化公园标识系统	34	-
第八章 推动齐长城数字再现	37	-
一、推进长城数字基础设施建设	37	-
二、提升齐长城淄川段数字化水平	37	-
第九章 组织保障	39	-
一、加强组织领导，提升治理能力	39	-
二、健全管理体制机制，强化政策创新	39	-
三、加强宣传引导，形成社会共识	40	-
四、强化人才支撑，提供科学保障	40	-
附件1 齐长城遗址（山东淄川段）遗产构成一览表	42	-
附件2 长城国家文化公园（淄川段）项目库建议表	43	-
附件3 齐长城遗址淄川段保护修缮和开发利用导则	47	-

第一章 规划背景

习近平总书记指出“长城是中华民族的精神象征，有特殊的历史文化价值。要本着对历史负责、对人民负责的态度，切实完善政策举措，加大工作力度，依法严格保护，更好发挥长城在传承和弘扬中华优秀传统文化中的独特作用”。齐长城作为中国长城的重要组成部分，是修建最早的长城，在中国长城文化中占有重要地位，在传承和弘扬中华优秀传统文化中发挥着重要作用。

本规划的总体任务是以打造“峰泉胜境，长城记忆”“长城福地，逍遥淄川”齐长城淄川文化旅游品牌，将齐长城打造成为淄川文旅新的增长极和支撑点为目标，以继承遗产、保护遗产、体验遗产、创新遗产为基本理念，打造齐长城文旅发展全系平台，形成文旅融合、保用结合、整体和谐、部门协作、空间互动、互利多赢的统筹协调机制，明确齐长城旅游的资源核心价值、线路概念、旅游形象、重要节点概念设计、旅游产品、空间布局、设施支撑等，以打造齐国故都文化旅游目的地品牌，构建山东中部重要的文化旅游线路、铸造齐鲁文化旅游精品。

一、建设基础

（一）资源概况

1. 本体资源

淄川区境内的齐长城遗址由博山区围屏山、岳家北峪入境，沿西河镇、东坪镇的薛家峪、护宝泉村山脊到聚锋村、岳阳山，过淄河经城子关，沿三太山、鹿角山、黑虎寨、油篓寨、盘龙山、雁门寨到太平山出境，基本呈西北—东南走向，总长度43118米。

国家文物局《关于山东省长城认定的批复》（文物保函〔2012〕949号）中共认定淄川段齐长城遗址的遗产总量为15处。其中石墙5处、山险8处、消失点段2处。

2. 文旅资源

齐长城遗址淄川段文旅资源丰富，包括中华优秀传统文化资源、革命文化资源及优质生态旅游资源等多种类型，前期建设条件良好。其中包括省级文物保护单位14处、市级文物保护单位7处、区级文物保护单位65处、国家历史文化名城1处、国家级传统村落15个、国家级乡村旅游重点村1处、国家级非物质文化遗产4项、A级旅游景区13处、省级乡村旅游重点村4处。

（二）资源价值

1. 齐文化的核心区域。在淄川区东南部山区沿线依山险修筑齐长城，作为齐国都城临淄的屏障。历史上姜太公奠定齐国发展根基，齐桓公一匡天下成就春秋霸主，稷下学宫百家争鸣、人才辈出，开放、务实、变革、包容的齐文化精神应运而生。

2. 天人合一的典型代表。齐长城借助泰沂山脉地形、地势之利，合理利用各类自然要素形成的山险，反映了我国古人因地制宜、尊重自然、利用自然、改造自然的规划思想，展现了我国古代军事防御体系的缜密设计与完备功能，是人类历史上伟大建筑奇迹和中华民族创造精神的物质见证。

3. 人文自然资源丰富多样。齐长城沿线分布有丰富的社会主义先进文化、革命文化和中华优秀传统文化资源以及生态自然资源，保留了众多与长城有关的重大历史事件、名人轶事、农耕生活、民俗节庆等文化遗产。体现了齐长城遗址淄川段的资源优势，全面展现了齐长城作为世界文化遗产的魅力。

4. 非物质文化遗产富集璀璨。淄川拥有聊斋俚曲、孟姜女传说、淄博陶瓷烧制技艺、鲁派内绘、磁村花鼓、鬼谷子传说、商家大鼓、淄博刻瓷、淄砚手工艺、淄博琉璃烧制技艺等多项国家级非物质文化遗产，其中孟姜女哭长城是齐长城重要的非物质文化遗产。据考证，淄川区是孟姜女哭长城传说的早期发生地和重要传承地，为研究齐长城有关传说、民俗以及齐长城沿线积淀的各种非物质文化遗产、世代相传的风土人情等历史人物提供了借鉴作用。

5. 传统村落星罗棋布。具有太河镇梦泉村、太河镇罗圈村、太河镇上端士村、太河镇柏树村、太河镇永泉村、太河镇鲁子峪村、西河镇东庄村、西河镇苗峪村等多个国家级及省级传统村落，属于山东省传统村落集聚区。古村秀水，石

墙石路，山乡风情，为乡村振兴提质增效提供了良好的基础。

二、重大意义

（一）传承弘扬齐长城精神，展示淄川文旅形象，彰显文化自信的重要载体。

建设好长城国家文化公园（山东·淄川段），利用好齐长城文化遗产及周边文旅资源，全景展现齐长城遗产带的风采，提升齐长城文化知名度和影响力，打造淄川品质文旅新引擎、彰显新形象，诠释新时代长城遗产保护先进理念，进一步坚定文化自信，充分彰显中华优秀传统文化持久影响力、社会主义先进文化强大生命力。

（二）建设经济强区、最美淄川，推动高质量发展的重大举措。

推动长城文化创造性转化、创新性发展，促进沿线社会经济发展、生态环境保护修复，统筹沿线经济、城乡、环境等高质量发展，为建设经济强区、最美淄川注入新动能、新活力。

（三）丰富文化产品与服务，提升文化休闲体验，增进人民文化福祉的重要手段。

以解决群众所想所盼的文化生活为导向，以建设品质民生为引领，依托齐长城及沿线丰富文旅资源，分级分类打造文化旅游产品，通过实施公园化管理提升基本服务水平，有利于全面培育文旅市场竞争主体，打造新型文化旅游产品，

激发文化旅游消费潜力，提高人民群众文化旅游改革发展成果获得感。

三、面临挑战

一是保护展示力度不够。由于齐长城遗址淄川段点多线长，绝大部分处于自然保存状态，容易受到破坏。部分段落修复水平缺乏对历史的考证，随意性较强。长城文物安全形势依然严峻，保护管理力量薄弱。

二是缺乏科学统一开发规划。目前，齐长城的文化旅游开发还处于碎片化开发的状态，缺乏科学统一的规划作为指导，缺乏品牌支撑。长城品牌价值未能得到有效整合和宣传推广，导致对齐长城文化旅游产品的认知指向不明确，文旅产品认识模糊，难以将齐长城的文化内涵及旅游价值充分体现出来。

三是资源挖掘利用程度不够。对于齐长城沿线积淀的历史文化资源挖掘、利用的力度还不够，层次结构不合理，缺乏有文化内涵、有体验价值的文化旅游项目和产品。以观光为主，文化体验性严重不足，时尚、互动功能的新休闲度假产品比重过低，未能真正开发出有文化震撼力、有体验价值的遗产保护与文化旅游项目。

第二章 战略定位与目标要求

一、指导思想

以习近平新时代中国特色社会主义思想为指导，全面贯彻党的二十大精神，以齐长城保护为主线，以社会融合发展为主题，因地制宜、因段制宜，按照中办、国办《长城、大运河、长征国家文化公园建设方案》《长城国家文化公园（山东段）建设保护规划》的总体要求，探索新时代文物和文化资源保护传承利用的新路径，促进齐长城的科学保护、世代传承、合理利用。突出齐长城“世界最古老长城”的独特地位和齐鲁文化发展传承中的重要地位，发掘延续长城精神，传承弘扬中华优秀传统文化，坚定文化自信。实施公园化管理运营，确定建设保护模式，以保护为前提突出齐长城淄川段文物、文化、景观等价值，形成科学研究、文化教育、旅游研学、休闲娱乐等新功能。

二、基本原则

（一）保护优先，强化传承

严格落实“保护第一、加强管理、挖掘价值、有效利用、让文物活起来”的新时代文物工作方针，真实完整保护传承文物和非物质文化遗产。突出活化传承和合理利用，与人民群众精神文化生活深度融合、开放共享。

（二）文化引领，彰显特色

坚持社会主义先进文化发展方向，深入挖掘文物和文

化资源精神内涵，充分体现中华民族伟大创造精神、伟大奋斗精神、伟大团结精神、伟大梦想精神，焕发新时代风采。

（三）总体设计，统筹规划

坚持规划先行，突出顶层设计，统筹考虑资源禀赋、人文历史、区位特点、公众需求，注重跨地区跨部门协调，与法律法规、制度规范有效衔接，发挥文物和文化资源综合效应。

（四）积极稳妥，改革创新

突出问题意识，坚持问题导向，聚焦破除制约性瓶颈和深层次矛盾。既着眼长远又立足当前，既尽力而为又量力而行，务求符合基层实际、得到群众认可、经得起时间检验。

（五）因地制宜，分类指导

充分考虑遗产类型与资源类型的多样化，实行针对性的保护展示政策措施。有统有分、有主有次，最大限度发挥资源优势，实现共建共赢。

三、规划性质

以保护传承世界文化遗产、建设全国知名的齐长城文化旅游产品为目标，具有系统战略指导意义，符合当代最新市场需求，具有较强针对性和可操作性的战略性总体规划。

四、总体定位

（一）山东省国家文化公园建设的淄川模式

国家文化公园建设持续加大长城保护利用支持力度，为推动新时代文物事业高质量发展和文旅融合发展提供新机遇。突出“峰泉胜境，长城记忆”“长城福地，逍遥淄川”齐长城国家文化公园建设主题，长城国家文化公园（淄川段）建设可以创造性地把长城文物和文化资源转化为主题鲜明、内涵明确、功能完善、文化标识性强的公共文化空间，创新性探索线性文化遗产传承利用范式，为线性文化遗产保护提供典型范例。

（二）齐文化自信的重要载体

集中展现中华民族的优秀传统文化，开发一批高品质文化旅游产品，打造长城标志性形象，成为彰显国家文化自信的重要地标。深入挖掘以齐文化为核心的历史文化资源，打造呈现齐长城历史风貌、演进过程和时代风采的展示体系，推动齐文化与时代元素相结合，构建体现中华民族共同记忆和国家认同的文化空间。

（三）文化旅游融合高质量发展示范

坚持以文促旅、以旅彰文，整合优化各类文化和旅游资源，让文物活起来正在从理念转化为行动，文物创新利用方式更加丰富，文创新业态、新模式加速孕育。积极发展与齐长城相关联的创意设计、文化软件、体育休闲、乡村旅游等

特色产业，完善旅游公共服务配套，推进文旅深度融合。

（四）乡村振兴齐鲁样板排头兵

随着新型城镇化、乡村振兴、共同富裕战略推进，人民生活水平日益提升，立足淄川文化和文旅资源，发挥资源禀赋条件，推动沿线乡村产业转型升级，使长城国家文化公园（山东·淄川段）成为文旅融合引领齐鲁乡村振兴的示范区。

五、主要目标

近期：2023—2025年，建立由淄川区委、区政府领导的淄川齐长城国家文化公园建设保护领导小组，全面负责淄川区域内齐长城建设保护利用工作。根据国家文物局相关要求启动护宝泉村南山段长城、岳阳山段长城、胡兰顶段长城三段石墙维修保护工程，推进潭溪山景区、“齐长城宿集”精品旅游民宿聚集区、“太河里”文旅商贸综合体、“艺术家之家”艺创写生基地建设，完善其展示设施、游客服务设施、基础设施建设，使齐长城淄川段沿线文物和文化资源保护传承利用协调推进局面初步形成，权责明确、运营高效、监督规范的管理模式初具雏形。

中期：2025—2030年，推进长城国家文化公园国家步道系统及淄川齐长城遗址主题博物馆、齐长城遗址考古及研学主题展示基地建设，深度挖掘淄川长城精神内涵，打造长城文化地标，文化和旅游相关产业深度融合，形成一批文化旅

游精品线路和景区，“淄川齐韵”长城品牌基本形成，产生良好的社会效益和经济效益。

远期：2030—2035年，提升全社会的长城保护意识和保护理念，管控保护区、主题展示区整体保护进一步增强，文旅融合区完成规划建设，传统利用区规划建设成效突出，充分发挥齐长城在开展国防和爱国主义教育、传承弘扬中华优秀传统文化、彰显齐文化、提升淄川文化国际影响力等方面的独特作用，全面建立符合新时代要求的齐长城淄川段保护传承利用体系。

第三章 空间格局与功能分区

一、空间格局

落实长城国家文化公园（山东段）建设保护要求，立足淄川区地域历史人文自然特点，打造“淄川长城脚下的休闲乐园”，突出“峰泉胜境，长城记忆”“长城福地，逍遥淄川”齐长城国家文化公园建设主题，构建“一带一道两区两线多点”的长城国家文化公园（淄川段）建设格局。一带是指“齐长城遗产带”，一道是指“齐长城风景道”，两区是指“西河镇展示区”“太河镇展示区”，两线是指“齐长城历史+红色文化体验线”“齐长城历史+生态文化体验线”，多点是指依托淄川区代表性文旅资源，打造管控保护区、主题展示区、文旅融合区、传统利用区的长城国家文化公园建设保护的实体支撑，明确重点项目，全力推进长城国家文化公园（山东·淄川段）建设。

二、功能分区

（一）管控保护区

管控保护区是四大主体功能区中唯一的强制性管理区域。由齐长城全国重点文物保护单位保护区划、世界文化遗产区及新发现发掘文物遗存临时保护区三类区域组成。按照《长城保护总体规划》不改变文物原状、最低程度干预、预防为主、分类分级保护等原则，实现齐长城整体保护，对长城价值、真实性、完整性进行全面保护，建设齐长城文化遗

产保护带。

1. 空间范围。齐长城全国重点文物保护单位的保护区划由齐长城15处遗产的保护范围和建设控制地带组成。齐长城世界文化遗产区认定的遗产区、缓冲区与全国重点文物保护单位的保护范围、建设控制地带的范围相对应。新发现发掘文物遗存临时保护区划根据实际保护需要确定。

2. 划定要求。管控保护区的划定范围、管理规定以国家文物行政部门批复的《山东省齐长城遗址保护规划》相关要求为准。

3. 建设保护导向。严格按照《中华人民共和国文物保护法》《中华人民共和国文物保护法实施条例》《长城保护条例》《山东省文物保护条例》《淄博市文物保护管理办法》等法律法规执行，对文物本体及环境实施严格保护和管控，对濒危文物实施封闭管理，建设保护第一、传承优先的样板区。

（二）主题展示区

由一系列主题明确、内涵清晰、边界明确、功能完善的公共文化空间组成，承担了展现淄川段文化价值、促进文化传承、推广教育传播、提升服务体验等功能，是做好保护传承，利用协同推进的样板区。

1. 空间范围。通过建设三大主题明确、内涵丰富、配套完备的文化旅游空间，包括“齐地探源、最美淄川”、“聊斋故里、陶风琉韵”、“红色记忆、革命淄川”等区域，集

中展示齐长城淄川段沿线资源特色与内涵价值和建造工艺，构建“齐文化+”主题展示空间。

2. 划定要求。串联长城沿线文物和文化资源，汇集形成文化载体密集地带，进行整体保护利用和系统开发提升。

3. 建设保护导向。突出特色风貌塑造，充分挖掘历史文化内涵，梳理相关文化故事，立足文化资源特色和旅游资源特征提炼地域文化元素符号。

（三）文旅融合区

文旅融合区是长城国家文化公园的创新发展地带，与主题展示区相互融通配合，在突出长城文化展示的基础上，整合周边资源，统筹要素配置，推进文旅高质量融合发展，以文促旅、以旅彰文，大力发展文化旅游产业。

1. 划定原则。文旅融合区选建以主题展示区为基础，以利用长城文物和文化资源的外溢效应为重点，通过文化和旅游融合，延长产业链，扩展产业面，建立文化和旅游深度融合的文旅产业集聚区，充分释放文物和文化资源的价值，实现与其周边就近就便和可看可览的历史文化、自然生态、现代文旅优质资源联动开发利用。

2. 空间布局。根据齐长城沿线文旅项目与齐长城的紧密程度（空间联系、文化关联、交通便利程度）、资源品级、发展现状和潜力等因素，划定15个文旅融合区。

3. 建设保护导向。立足主题展示区的规划建设，妥善处理长城国家文化公园与沿线自然保护区、地质公园、森林公

园等各类自然保护地的空间规划边界，明确保护范围，面向公众文化需求，重点推进建设“长城+历史文化文旅融合区”“长城+生态文旅融合区”2类文化旅游深度融合发展示范区。

（四）传统利用区

传统利用区是国家文化公园的建设缓冲地带，以适度控制生产经营活动，合理保护传统文化生态为重点，推进优秀传统文化传承和弘扬，适度发展文化旅游、特色生态产业，带动乡村振兴。

1. 划定原则。结合齐长城沿线传统生产生活区域发展现状，重点传承利用好传统村落、非物质文化遗产等资源，适度发展文化旅游、特色生态产业。

2. 空间布局。筛选与齐长城遗址关系密切的国家级传统村落以及旅游发展基础较好的精品旅游民宿聚集区等资源，划定17个传统利用区。

3. 建设保护导向。处理好文化传承和保护开发的关系，选择一批具有浓郁长城特色、具备历史文化价值的民居建筑、历史文化街区及长城村落等传统生活区域，逐步疏导不符合建设规划要求的设施、项目等，发掘活化长城非物质文化遗产，适度发展文化旅游和特色生态产业，适当控制生产经营活动，示范建设一批综合性“活态化”的古村落生态博物馆和原生态的社区博物馆，促进长城优秀传统文化的社区传承。

专栏1 四大主体功能区专栏

（一）管控保护区

齐长城遗址（淄川段）：青龙山段长城、护宝泉村南山段长城、岳阳山段长城、四座山段长城、城子段长城、三太山段长城、陈家井西山段长城、鹿角山段长城、黑虎寨段长城、西股庄东山段长城、油篓寨段长城、雁门村东山段长城、雁门寨段长城、胡兰顶段长城、太平山段长城（15处）。

（二）主题展示区

1. “齐地探源、最美淄川”主题

核心展示园：淄博市淄川齐文化展示园（依托涌泉齐长城景区、梦泉生态旅游区）

集中展示带：淄博市长城山险展示带（依托四座山段长城）

特色展示点：淄博市淄川城子段长城、淄博市淄川三太山段长城

2. “聊斋故里、陶风琉韵”主题

核心展示园：淄博市淄川聊斋文化展示园（依托蒲松龄纪念馆、淄川区聊斋文化旅游区）

特色展示点：淄川博物馆、汉青陶瓷文化创意园、领尚琉璃文创园、1954陶瓷文化创意园。

3. “红色记忆、革命淄川”主题

核心展示园：淄博市淄川革命文化展示园（依托马鞍山抗日遗址）

特色展示点：马鞍山景区、罗圈八路军医院旧址。

（三）文旅融合区（14处）

长城+历史文旅融合区：梦泉生态旅游区、龙泉铁壶博物馆、源一刻瓷博物馆、青岭内画鼻烟壶博物馆、华糖酥点文创园、齐艾健康文化产业园。

长城+生态文旅融合区：潭溪山、齐山、云明山、摘星山、“太河里”文旅商贸综合体、“艺术家之家”艺创写生基地、齐鲁欢乐世界、黛青山富硒石榴文创园。

（四）传统利用区

1.“齐长城宿集”精品旅游民宿聚集区（9处）：叮咚小院（淄博市淄川区太河镇东东峪村）、潭溪山悬崖酒店（淄博市淄川区太河镇潭溪山旅游度假区内）、上舍民宿（淄博市淄川区太河镇上端士村）、芸弘山房（淄博市淄川区太河镇鲁子峪村）、花筑柏树宜舍民宿（淄博市淄川区太河镇柏树村）、芙蓉民宿（淄博市淄川区西河镇苗峪村）、淄川青庐茗舍民宿（淄博市淄川区太河镇柳花村）、潭溪山小木屋（淄博市淄川区太河镇石沟村）、齐长城清川上洞穴崖壁酒店（名称需要规范）（淄川区太河镇潭溪山旅游度假区内）。

2.淄川“长城村落”（8处）：太河镇梦泉村、太河镇罗圈村、太河镇上端士村、太河镇柏树村、太河镇永泉村、太河镇鲁子峪村、太河镇海上坊村、太河镇城子村、太河镇悬羊山村、西河镇东庄村、西河镇苗峪村。

3.淄川非遗传承工程：包括聊斋俚曲、孟姜女传说、淄博陶瓷烧制技艺、鲁派内绘、磁村花鼓、鬼谷子传说、商家大鼓、淄博刻瓷、淄砚手工制作工艺、淄川肉烧饼制作技艺、淄博琉璃烧制技艺、通背拳、孙膑拳等非遗传承项目。

第四章 加强文化遗产保护传承

一、加大文物修缮保护力度

科学修缮文物本体。贯彻落实“保护第一、加强管理、挖掘价值、有效利用、让文物活起来”新时代文物工作方针，落实《中华人民共和国文物保护法》《长城保护条例》《山东省文物保护条例》《山东省齐长城保护条例》相关规定。严格遵循不改变文物原状和最小干预的原则进行修缮保护，制定针对性保护措施。落实文物保护责任，加大投入、强化措施，对症下药、精准管理。

强化长城考古管理。针对未修缮及已消失长城点段的位置、走向、结构、范围等问题制订考古工作计划，推进长城文物考古研究工作。设置齐长城保护长及文物安全直接责任人公告公示牌。淄川段实施全段“红黄绿”段分类管理，严管“红段”，紧盯“黄段”，不放松“绿段”。

提升保护科技水平。加大文物违法违规行为的打击和处罚力度，运用卫星遥感及无人机技术，实现长城保护的信息化、精细化管理，深入开展长城巡查监测和保养维护工作，控制或减少文物本体面临各类安全隐患，提升齐长城保护范围、建设控制地带的安全监管和预警能力。

协调社会经济发展。妥善处理文物保护与基本建设之间的关系，依法依规强化保护范围、建设控制地带的管控和保护，加强文物安全管理，同时兼顾国家文化公园建设的文物

合理利用需求，实施文物展示利用工程。

二、推动文物活化利用传承

推进长城场馆建设。齐长城文化博物馆（淄川城子段）场馆筹备建设，大力发展智慧博物馆，推动博物馆资源管理信息化、展览传播网络化、社会服务智能化，构建综合感知、信息互联、智能融合的博物馆新形态。提供长城沉浸式体验、虚拟展厅、高清直播等新型文旅服务。突出淄川区博物馆、蒲松龄纪念馆等办馆特色，支持长城沿线开展乡村博物馆、社区博物馆等类博物馆培育计划，丰富齐文化主题元素，拓宽博物馆服务范围 and 渠道。

完善长城展陈设施。设立规范、统一的长城遗产保护、展示及解说导览体系。通过实地游览、原理解释、智慧展示、互动体验等多种方式，重点阐释齐长城及齐文化精神内涵，建成一批爱国主义教育基地、科研培训基地、社会实践基地、研学旅行基地。

提升长城综合利用。打造齐地探源主题展示区，重点推进淄博市淄川齐文化展示园（依托涌泉齐长城景区、梦泉生态旅游区）、淄博市长城山险展示带（依托四座山段长城）、长城特色展示点长城整体规划，集中展示淄川区齐长城石墙形制特征和山险的历史风貌，凸显“齐都天险”特色。针对城子段、三太山段进一步挖掘潜力、提升服务，深化对外开放度和景区化发展。鼓励依法通过流转、征收等方式取得属

于文物建筑的农民房屋及其宅基地使用权，统一保护开发利用。深化文化遗产旅游，推出一批研学旅行和体验旅游精品线路，推进齐长城淄川段考古遗址公园筹建工作。建立跨行业、跨部门协商机制，推动保护建设与长城沿线乡村振兴相结合，与新型城镇化相结合，创新集中连片长城文化资源保护利用模式。

三、传承发掘非物质文化遗产

加强齐长城非遗调查研究。开展长城非遗资源调查，建立长城非遗传承人制度，以长城国家文化公园主题展示区和文旅融合区为依托，推进非遗展示场馆、传习所建设。健全淄川区非物质文化遗产代表性项目名录体系。

强化非遗人才培养与管理。加大对沿线聊斋俚曲、孟姜女传说、淄博陶瓷烧制技艺、鲁派内绘、博琉璃烧制技艺等非物质文化遗产代表性传承人扶持力度，加强对掌握核心技能、艺能的代表性传承人的培养。加强非遗传承人群梯队建设，利用信息技术，促进传统传承方式和现代教育体系相结合，拓宽人才培养渠道。

打造齐长城特色非遗品牌。在尊重非物质文化遗产原真形式和文化内涵的前提下，开展艺术创作、文创产品开发、文旅活动等，强化非遗展示宣传。建设一批集非遗传承、体验、培训、旅游、研学等功能于一体的综合性传承体验设施。依托地方特色非遗资源，建立一批非遗生产性保护示范基地。

推进齐长城非遗研学活动。推进非遗展示进校园、进景区、进学校，推动齐长城沿线中小学开设非物质文化遗产特色课程。尊重当地居民保护传承非遗的主体地位，切实促进文化生态的有效保护和改善，实现“遗产丰富、氛围浓厚、特色鲜明、民众受益”的建设目标。

四、保护传承红色文化资源

开展革命文物保护修缮。组织实施推进淄博矿业集团德日建筑群（华东野战军前委扩大会议旧址）、大穹桥建筑群（山东人民抗日救国军第五军第十四中队成立旧址）、马鞍山抗日遗址、罗圈八路军医院旧址、太河惨案纪念地等一批革命旧址保护修缮重点项目。

提升革命文化传播水平。推出以“抗战精神”为主的革命文物展览、联展、巡展，提升展示陈列水平。融通多媒体资源，推进“互联网+文物”模式，建设网上展馆，打造红色数字家园。注重运用微博、微信、移动客户端等新媒体新应用，增强展陈互动性，提升参与度和影响力。建立革命旧址、革命博物馆、纪念馆与齐长城周边学校、党政机关、企事业单位、驻地部队、城乡社区的共建共享机制，组织开展具有庄严感和教育意义的系列主题活动。

打造红色文化主题品牌。创建齐长城沿线红色文化特色村创建工程，探索齐长城沿线革命文物与乡村振兴发展新模式。传承长城红色文化基因，大力发展长城红色旅游，推出

一批红色旅游景区、红色旅游产品和红色旅游精品线路，组织长城爱国主义教育活动，提升红色文化的教育价值，弘扬中华民族团结奋斗、众志成城的爱国主义精神，坚韧不屈、吃苦耐劳的民族精神，打造长城红色文化标志。

专栏2 齐长城文化遗产保护传承项目

1.齐长城遗址淄川段维修工程：完成护宝泉村南山段长城、岳阳山段长城、胡兰顶段长城3段本体维修保护。维修必须遵守不改变文物原状和最小干预原则，严格控制各类干预措施的实施范围和工程量，妥善保护长城遗存的真实性、完整性和沧桑古朴的历史风貌。对于已经稳定的局部损毁、坍塌或全部毁坏的长城遗址，应当实施遗址保护，不得在原址重建、复建，或进行大规模干预修复。设置长城保护标志、保护界桩以及警示或禁行标识，设置说明牌对长城的历史价值、维修保护理念等进行简要阐释。

2.齐长城遗址淄川段考古工程：积极推进护宝泉村南山段长城、岳阳山段长城、城子段长城、三太山段长城、胡兰顶段长城的5段长城考古工作。鼓励综合运用传统和现代科技手段采集、整理、展示长城考古信息。鼓励对长城考古工作及保护工程进行知识讲解，促进公众对保护工作的理解和参与。

3.齐长城遗址淄川段文物数字化与遥感监测工程：推进齐长城遗址“互联网+”建设，完成15段齐长城遗址本体资源的数字化采集工作，创建数字化模型。利用无人机及遥感监测技术，对齐长城遗址保护区划内的违法行为进行监测预警，推动长城文物资源统一管理、应用推进和数据共享。

4.淄川非遗传承工程：包括聊斋俚曲、孟姜女传说、淄博陶瓷烧制技艺、鲁派内绘、磁村花鼓、鬼谷子传说、商家大鼓、淄博刻瓷、淄砚手工制作工艺、淄川肉烧饼制作技艺、淄博琉璃烧制技艺、通背拳、孙膑拳等非遗传承项目的宣传推广。

5.长城红色文化保护传承工程：推进淄博矿业集团德日建筑群（华东野战军前委扩大会议旧址）、大鸾桥建筑群（山东人民抗日救国军第五军第十四中队成立旧址）、马鞍山抗日遗址、罗圈八路军医院旧址、太河惨案纪念地等齐长城沿线革命文物保护利用。

第五章 深化齐长城文化研究发掘

一、加强齐长城文化系统研究

开展长城主题学术研究。针对齐长城淄川段历史沿革、社会背景、营造技术与工艺，长城体系选址、构成、功能、防御技术，长城抗战等相关重要历史人物、重要历史事件、文学作品、传统习俗等开展专题研究和地域特色研究，梳理长城重要文化符号。进一步揭示齐长城遗址的文化内涵和价值，阐明齐长城遗址对古代历史、经济、军事、文化等方面的影响，深化齐长城蕴含时代精神的研究诠释与准确解读，提升长城文化当代价值和现实意义。

构建长城科学研究平台。依托省内外高等院校、研究机构、学术社团等打造高层次研究平台，建立齐文化、长城文化研学基地、齐文化研究智库，开展齐文化专题阐释研究，举办齐长城专题学术论坛、讲座，推出一批标志性研究成果。积极创造条件，争取国家文物局“十四五”重点科研基地、长城保护利用专题重点实验室落户淄川。强化遥感技术、GIS等现代科学技术与长城考古研究结合，推动齐长城考古调查和发掘资料共享。

强化长城精神内涵阐释。加大对齐长城所蕴含的民族精神、奋斗精神、爱国精神和开拓精神的研究与阐发。开展齐长城精神相关专题研究，挖掘阐释其精神特点、内容要求、时代价值，以及所承载的丰厚优秀传统文化。

二、推进齐长城精神交流传播

创新长城精神传播方式。运用生动多样的表达方式和呈现手段，开展以齐长城文化为主题的宣传活动，更好地将长城蕴含的包容、和合、共享等人类美好价值呈现出来。通过社会宣传、媒体推广、学校教育等方式，传播齐长城历史文化知识，对目标公众进行合理定位，有针对性地在特定时机下分类别进行宣传。推动宣传、教育工作走入课堂、走入社区，提升社会公众对齐长城遗产价值的认识。

开展长城科学科普活动。开展齐长城遗址科学文化知识普及活动，充分发挥齐长城文化遗产及沿线历史文化资源的科教意义，展现、弘扬齐长城所凝练的长城精神，不断提升社会公众的科学文化素养，深入落实以人为本的发展理念，增强文化软实力。

提升齐长城精神影响力。依托政府机构、学术团体、社会组织扩大齐长城精神对外传播，推动长城精神与时代元素、淄川特色文化相结合，焕发新的生机活力，为新时代中华优秀传统文化传承发展提供强大动力。

三、繁荣齐长城文化艺术创作

引导创作体现长城文化特点以及反映中华优秀传统文化、革命文化和社会主义先进文化的文艺作品。围绕齐长城沿线历史文化、风土民情、发展成就、时代风貌开展文艺创作，推出记录新时代、书写新时代、讴歌新时代的长城题材

文艺作品。鼓励文艺工作者深入生活、扎根人民，提高文艺原创能力。鼓励多种文艺形式创作，提升群众文艺创作活力，推出反映长城风貌和群众生活的群众性文艺作品。通过建立齐长城文艺创作扶持机制，开展文化艺术作品培育工作，深化长城文化主题文艺创作项目。提高淄川本地戏曲、民族音乐舞蹈、曲艺杂技的关注和扶持力度。加大长城艺术人才培养力度。

四、塑造“齐地探源”长城品牌

打造长城标志性文化名片。坚持政府引导，突出市场主导地位，以世界文化遗产为重要标识，以文化价值为核心内容，提升齐长城品牌形象。面向当地群众和外部市场宣传推广齐长城文化内涵，提升齐长城文化品牌知名度，推进“淄川齐韵”长城国家文化公园品牌工程建设。以“中国最古老的长城”作为整体文化标识，提升齐长城国家文化公园品牌的影响力和竞争力。围绕齐长城文化主题内涵，鼓励长城沿线地区积极对接4类主体功能区，深入挖掘本地文化特色，塑造独特文化品格。

推进长城创造性传播交流。与齐长城沿线城市的交流，依托齐文化与稷下学高峰论坛，举办长城文化学术会议，打造长城文化互学互鉴的高端平台，加强各种形式的长城文化交流。借助齐文化研究院、齐文化博物院，开展长城文化周和长城文化研讨会活动，举办长城文化遗产展、艺术展、旅

游展、产品展。

实施长城全媒体传播计划。协调推动各级各类新闻媒体，用好传统媒体和新兴媒体，开展形式多样的文物保护利用方针政策、典型经验和资源推介宣传，广泛传播文物蕴含的文化精髓和时代价值。

第六章 打造齐长城文化旅游带

一、推进精品旅游目的地建设

加强A级旅游景区和度假区管理。培育一批智慧景区样板，鼓励景区、度假区发展特色鲜明的沉浸式体验活动或文艺演出，推动“山东手造”、文创产品、非遗产品进景区，鼓励景区创新推出数字化、沉浸式旅游产品。

推进乡村旅游精品目的地建设。实施长城乡村旅游精品目的地培育工程，加大对沿线乡村旅游发展的政策扶持力度，积极打造“齐长城宿集”精品旅游民宿聚集区，推进省级旅游重点村、民宿集聚区、国家乡村旅游重点村镇等乡村旅游目的地建设。完善全域旅游管理体系、基础设施体系和公共服务体系，持续提升沿线全域旅游示范区发展水平，加强动态管理、典型示范、创新引领，打造全域旅游目的地。

二、丰富长城旅游产品体系

构建长城文旅复合产品体系。以长城国家文化公园为依托，整合沿线丰富的文旅资源，创新产品业态，推动现代高新技术与现代文旅产业融合发展，打造面向不同市场的长城文化旅游复合产品体系。

打造多样化的文化旅游产品。突出田园生态、乡村风貌、生态产业、乡土民俗等特色，结合现代旅游市场个性化、参与化的消费趋势，加强乡村旅游产品业态的创意和创新，发展生态教育、农耕体验、文化创意、主题研学、田园养生等

产品，培育田园综合体、农旅小镇、智慧农园、精品民宿、康养旅居基地等多种业态。挖掘长城沿线革命文化和文物资源，传承红色基因，建设纪念馆、党性教育基地、爱国主义教育教育基地等多种类型红色文化载体，大力发展爱国主义教育、党性教育等主题教育产品，鼓励发展沉浸式红色演艺产品，打造齐长城红色主题经典旅游线路。发展长城主题传统文化、乡村、非遗、考古等研学旅游产品。开发以“绿色、生态、回归自然”为主题的户外运动、生态休闲度假产品。

三、推动重点文旅项目建设

充分发挥齐长城遗址淄川段及文化资源辐射带动效应，全面推进区域内文旅深度融合，做到宜融则融、能融尽融，以文促旅、以旅彰文。以“齐长城宿集”精品旅游民宿聚集区、“太河里”文旅商贸综合体项目、“艺术家之家”艺创写生基地等文旅项目建设推动长城国家文化公园落地实施，筛选与齐长城关联度强、资源品级高的文旅项目，加快招商和建设进度，打造有文化代表性、市场影响力和社会带动作用的项目，培育长城国家文化公园的重要载体。

四、培育特色文化和旅游企业

创新开放参观游览区长城文物景区管理体制，聚焦转型升级，整合周边资源，完善产业链条，加快形成一批竞争力强的文化和旅游龙头企业。结合文旅融合区建设，高起点策划包装、推出一批有市场前景的文化和旅游项目，加快培育

多元化经营主体。引导校企合作，推动产学研一体，鼓励开展“长城创客行动”，培育一批长城文化创意企业主体。推动长城沿线旅行社、文创研发、文旅电商等行业创新发展，培育一批特色文化和旅游企业，提升整体服务质量。大力推进长城沿线农家乐、乡村民宿品质化提升，扶持文化和旅游商品销售、文化创意等类型企业向经营专业化、服务细微化方向发展，形成一批小而精、小而美的小微文化和旅游企业。

五、推出齐长城淄川段经典线路

以长城国家文化公园主题展示区为依托，突出长城文化遗产空间连续性、文化关联性、地域主题差异性，串联和展示长城沿线文物和文化资源，打造经典线路。完善提升沿线的交通基础设施，通过旅游公路、骑行道、步行道等串联长城文物和文化遗产，设置文化旅游驿站和休憩点，形成贯穿全线交通基础设施体系。

专栏2 齐长城文化遗产文旅融合项目

1. “齐长城宿集”精品旅游民宿聚集区：推动建设太河镇峨庄片区、太河镇幸福片区、西河镇张庄片区3个民宿产业发展集聚区，整体策划“齐长城宿集”品牌统一进行外宣推广。以齐长城文化体系、沿线生态景观、生产生活场景等为依托，以淄川文化为内涵特色，打造“齐长城宿集”一体的多元化住宿接待体系，为游客提供齐长城文化体验的经营主体。齐长城的开发要以徒步游为主导、主打，通过走长城的步道，以背包游、帐篷客为主，打造慢游细游深度游，

营地产品不可或缺。可在齐长城沿线，以齐长城营地作为品牌，选在交通区位较好，生态环境优良，空间相对开敞的地块打造系列化的营地产品，内部功能主要划分为综合服务区、宿营区、休闲娱乐区三大部分，满足游客的综合需求。

2. “太河里”文旅商贸综合体项目：“太河里”文旅商贸综合体项目：项目聚焦山东省淄博市淄川区峨庄镇原峨庄乡政府及周边地块，体现青年时尚与多彩活力，用设计为乡村振兴赋能，将作为淄博品质文旅的聚合地，打造年轻人喜爱的文旅产业服务配套、品质乡村旅游度假地、研学旅游目的地代表项目，服务乡村振兴，提升乡村文旅，赋能产业发展，构筑淄博文旅圈独有的集乡村度假、产业发展、时尚艺术、研学拓展于一体的复合型品质文旅网红胜地。

3. “艺术家之家”艺创写生基地：依据峨庄片区空间形态，提出指状城镇空间发展理念，以淄中路为主要发展脊骨，沿周边山脉线性延伸，山谷间有序排布各个村庄。规划以指状发展理念为借鉴，形成，以慢行系统为“手指”，以驿站为“珍珠”，以写生小镇核心区为“掌心”，的指状空间发展形态。

4.齐长城旅游产品

(1) 齐文化主题产品

齐长城所承载的军事文化、历史文化、民俗风情、生态文化都能够被开发包装成为特色的文化主题旅游产品。可开发的主题文化旅游有：历史文化怀古游、文学艺术寻踪游、军事工程科考游、历史文化体验游等。

(2) 自然生态游产品

齐长城淄川段沿线保持了良好的生态环境，周边还有许多环境优美乡村、林地，以这些资源为基础，增加游憩功能，构建以“绿色、生态、回归自然”为主题的生态游产品体系。可开发的产品类型有：山岳生态游、田园乡村生态游、绿色林地生态游、生态康体养生游等，重点开发长城绿道系统和山岳生态休闲游项目。

（3）长城特色休闲游产品

休闲产品是现代旅游业最为重要的产品类型之一，齐长城沿线有着优美的风光、良好的生态环境、深厚的文化积淀，具备开发休闲旅游的绝好条件，应根据各地实际积极开发多元化的休闲度假产品，以提升齐长城旅游在当地旅游业中的比重。可开发的产品有：山岳特色休闲、沿线城镇休闲度假、乡村休闲等。

（4）沿线都市风貌游产品

齐长城东西串联了济南、泰安、莱芜、淄博、潍坊、临沂、日照、青岛等8市及所属17个县市区，其中拥有众多经济发达，独具特色的城市。依托沿线城市优越的经济基础、完善的城市功能以及良好区位条件，整合旅游资源，打造包含观光、文化体验、商务休闲、会议接待、体育旅游以及购物娱乐的产品集群。

（5）民俗风情游产品

加强非物质文化遗产的旅游开发力度，以文化为内核，深挖齐风鲁韵，充实项目，使长城文化重现生机，真正成为“活的遗产”。可开展民俗风情体验游、特色美食购物、歌谣游、婚庆体验等民俗旅游产品。

（6）长城节庆产品

开展丰富多样的节庆活动，如长城露营节、齐长城文化艺术节、齐长城科普文化周、好客山东贺年会齐长城民俗节，以此展示当地文化，吸引游客，增加旅游产品的娱乐性。

5.齐长城游览经典线路

“长城+科研之旅”：淄川区长城国家步道系统建设工程、淄川齐长城遗址主题博物馆、齐长城遗址考古及研学主题展示基地、齐长城主题风景道、涌泉齐长城景区。

“长城+工艺之旅”：汉青陶瓷文化创意园、领尚琉璃文创园、1954陶瓷文化创意园、泉生态旅游区、龙泉铁壶博物馆、源一刻瓷博物馆、青岭内画鼻烟壶博物馆、华糖酥点文创园、齐艾健康文化产业园。

“长城+红色之旅”：马鞍山景区、淄川博物馆、罗圈八路军医院旧址、太河惨案纪念地。

“长城+生态之旅”：潭溪山、齐山、云明山、摘星山、蒲松龄纪念馆、淄川区聊斋文化旅游区、“太河里”文旅商贸综合体、“艺术家之家”艺创写生基地、齐鲁欢乐世界、黛青山富硒石榴文创园。

第七章 完善提升环境设施配套

一、推进长城生态涵养和保护

加强长城自然环境保护。强化长城文化景观及周边自然景观、生态环境保护，保护长城沿线山体、林带、植被等特色环境区域，加强生物多样性保护。展示利用过程中必须明确环境保护的目标与要求，确保设施建设与自然景观相协调。

加强长城游览区的管理。科学测算游览区的游客承载量，合理设计游览线路，使基础设施与生态环境的承载能力相适应。游览区污水、烟尘和生活垃圾处理，必须实现达标排放和科学处置。

科学评估建设活动影响。严格控制人为因素对自然生态和自然文化遗产原真性、完整性的干扰，严禁不符合区域定位的各类开发活动，减少工业化、城镇化对文物和生态环境的影响。加强长城沿线环境承载力分析，做好环境影响评价。

二、完善公共设施和配套服务

提升长城综合配套服务水平。推动长城周边交通与文旅融合发展，改善旅游交通条件，提升长城沿线旅游交通通行能力和服务水平。并按照“主题化、网络状、快旅与慢游结合”原则，打造融交通、文化、体验、游憩于一体的复合廊道。推动齐长城沿线公共服务机构功能融合，设置综合游客服务中心，充实服务内容，完善配套设施，提升服务效能。

推进齐长城沿线配套建设环境设施、景观设施、路标指示体系、营地、驿站、安全防护及紧急救难场所等公共服务设施建设，提供自然人文体验、环境与文化教育、健康休闲游憩等多元旅游功能。打造三太山段、城子段徒步体验项目，充分展示、合理利用齐长城文物与文化资源，增加公众户外游憩选择机会。促使公众通过行走步道游览齐长城、欣赏齐长城沿线自然风光、享受齐长城沿线文化服务、参与娱乐活动，提高游憩体验品质。

高标准建设长城风景道体系。以“贯通、连接、升级、配套”为目标，大力实施齐长城旅游畅通工程，加大交通设施建设力度；以高速公路为骨架、国道和省道为主体，打造齐长城快速公路交通网络，强化沿线区域的交通联系，实现城际交通的便捷化、快速化。构建自驾游交通服务体系，建设自驾游精品示范线，设置自驾游服务中心。树立醒目、规范的警示标志，在必要的地点设置安全防护设施。

三、打造国家文化公园标识系统

在国家文化公园整体标识基础上，围绕“淄川齐韵”主题，凝练长城文化元素，构建简单明了、易于识别、易于记忆、广为人知的长城国家文化公园具体形象标志。以齐长城文物和文化资源为基础，对具有文化标识性、地域代表性的长城国家文化公园重要点段进行标注，串珠成线、连线成片，打造具有广泛影响力的视觉形象识别系统。统一使用国家文

化公园功能标识，通过语言文字与图形图像向游客传达相关内容，引导游客与自然、历史、文化进行沟通和对话。

专栏3 环境设施配套四大工程

1.齐长城国家步道工程：通过步道系统展示齐长城墙体的建造形制、砌筑方式、规模，结合步道类型及其所在区域的历史文化资源、自然环境特点开展传统村落生活体验、亲子游、户外探险等活动，使公众通过行走步道游览齐长城、欣赏齐长城沿线自然风光、享受齐长城沿线文化服务、参与娱乐活动，提高游憩体验品质。

2.齐长城风景道工程：齐长城复合型风景道规划设计，完善标识体系、慢行系统及游憩服务设施。淄川齐长城风景道可形成两环多射线布局，串联太河水库、峨庄瀑布群、潭溪山、云明山、梦泉、涌泉、马鞍山、齐山以及古村落、特色农业、民宿等旅游景点，并在沿途设置长城驿站。一环：太西路、淄安路、怀阳路、幸博路、口南路形成环太河水库环线。二环：怀阳路、峨庄河南路、幸福路、幸博路形成环山旅游路。齐长城风景道包含线路和驿站两大部分，结合齐长城实际情况，建设齐长城驿站，主要功能是为游人提供便利服务，主要服务包括游客信息咨询、自行车租借、饮料食品销售、简单的餐饮服务、紧急求助、科普教育、充电设备等。

3.齐长城交通畅达工程：（1）升级齐长城旅游快速公路网络，提升齐长城沿线各节点与主要客源地的通达能力，建设一站式直达的旅游交通干线系统，实现由交通枢纽到文化遗产、文旅项目的快速直达；（2）构建以高速公路为骨架、国道和省道为主体的快速旅

游交通系统；（3）推进旅游公路进乡村、进景区；（4）建设齐长城自驾车旅游精品示范线，设计制作自驾车旅游地图，推出自驾车趣游手册。

4.齐长城文物安全天网工程：针对齐长城的分布状况及保护形势，建设音视频、互联网监控系统，进行远程、集中、实时监控和高效巡查监管，并与公安机关联网、联动，及时发现、查处涉文物违法犯罪活动，提高齐长城安全管理的科技化水平和巡查效率。

第八章 推动齐长城数字再现

一、推进长城数字基础设施建设

实施互联网提升工程。完善齐长城国家文化公园互联网基础设施建设，提升主要文化遗产点段、主题展示区、文化旅游景区等重点公共区域的上网环境，逐渐提高5G技术覆盖率。积极部署5G技术所需的桅杆、基站和接收器等各项基础设施。

完善长城资源信息管理。大力发展“互联网+”工程，以物联网、大数据、云计算、人工智能为基础，实现不可移动文物真实地理位置和相关属性的登记与管理，包含文物基础信息、保护区划、保存现状、管理使用单位、保护修缮管理、文物健康监测、数字化信息展示等内容。实现文物信息的信息化管理，通过数字和多媒体技术留存文物信息，提升文物保护、利用、管理和传承水平，同时满足公众对文物信息获取的需求，形成全社会参与文物保护的新局面。

二、提升齐长城淄川段数字化水平

强化长城数据共享与对接能力。落实《关于在国土空间规划编制和实施中加强历史文化遗产保护管理的指导意见》，及时将文物资源的空间信息纳入同级平台，建立数据共享与动态维护机制。建立齐长城国家文化公园（山东·淄川段）宣传推广微信小程序，建立齐长城遗址三维模型数据库与齐长城文献库。利用激光扫描、无人机航摄等测绘手段对齐长

城遗址建立三维模型数据库系统，将数字化保护与考古研究有机结合，并采用高真实感仿真和高效信息查询技术逼真表现文化遗产场景、查询文物信息。齐长城文献库收集各类古籍、图书、档案、报表、手稿、技术资料、剪辑文献、音视频等，为广大专家、学者和群众提供海量的文化资源。

积极运用当代高新技术水平。推动互联网+、云计算、大数据等技术应用，运用AR（增强现实）、VR（虚拟现实）、数字动画等增强长城参观者感知体验。依托景区、酒店、旅行社等资源，打造一批智慧文旅示范点，形成完善的智慧文旅服务支撑。

第九章 组织保障

一、加强组织领导，提升治理能力

强化组织领导。发挥区委、区政府领导作用，形成工作合力。深入研究审议重要政策、工作方案和其他重要事项，指导做好重大任务、重大工程、重大措施的实施，协调推动解决跨地区、跨部门重大问题，督促落实支持政策，抓细抓实各项工作措施。

壮大专家力量。广泛吸收文化、文物、民俗、旅游、建筑、交通、农业、林业等方面的专家，建立齐长城保护和利用高端智库。

二、健全管理体制机制，强化政策创新

建立健全监管机制。强化各部门沟通协调配合，探索党委政府联席工作机制，建立政府引导、市场化运作的可持续运营管理机制。落实分级管理、分段负责的工作格局。承担各项任务落实的直接责任，对重大事项和重点工程实施跟踪监督、定期考核，推动国家文化公园健康持续运转。

健全工作共享机制。强化宣传、文物、文化旅游、教育、交通、自然资源与规划、农业等各部门的配合，构建淄川区长城国家文化公园区域合作的无障碍共享机制。

加强政策保障扶持。区财政综合运用相关渠道，积极完善支持政策，引导社会资金发挥作用，激发市场主体活力，完善多元投入机制。各类重点工程，涉及新增建设用地的，

应与国土空间总体规划相衔接，有效保障项目用地需求。

三、加强宣传引导，形成社会共识

构建自媒体时代营销模式。利用自媒体传播特点，创新运用互联网模式，促进齐长城市场推广。

开创品牌文创营销新模式。依托齐长城承载的文化内涵，设计文旅品牌 IP，进行主题文创开发。创作系列动画节目，用动漫形式演绎展现齐长城文化。设计具有齐长城特色的自驾车趣游指南、卡通版/手绘版旅游地图、纪念版门票等，通过品牌 IP 带动齐长城影响力提升。

开展齐长城主题活动营销。举办齐长城国家文化公园相关的节事活动，组织齐长城徒步旅游节、齐长城保护与开发论坛、齐长城文化研讨会、志愿者行动、齐长城露营节等。定期开展各类主题活动及公益性活动，吸引公众参与，普及长城文化，增强保护意识。

培养社会文化遗产保护共识。重视文化遗产的活化，制定特殊的文化传承人保护机制，保护文化遗产的社区生活载体，做好保护、挖掘、展示、传承、利用，培养全社会对文化遗产保护的共识。

四、强化人才支撑，提供科学保障

积极探索拓展齐长城文化研究领域，开展齐长城文化保护传承的研究与学术交流活动，形成新时代齐长城保护利用的创新之路。

创新人才引进和培育体系。建立合理的人才竞争机制、

用人激励机制，促进人才合理流动。加强多专业、高学历人才的引进和培养，建立文物保护、考古研究、文化挖掘、管理运营、展示利用、监测评估等各类人才队伍。

完善文化旅游志愿服务制度。用好文化旅游志愿者组织，鼓励引导广大志愿者自觉成为齐长城保护传承利用的宣传者、参与者和推动者。广泛开展齐长城文物保护、文化传承、宣传推广等专题志愿服务活动，吸引志愿者参与国家文化公园日常服务工作。

附件

附件1 齐长城遗址（山东淄川段）遗产构成一览表

序号	编码	名称	位置	类型	长度（米）
1	37030238210 2020001	青龙山段长城	起点：岳家北峪北山 止点：青龙山	山险	1136
2	37030238210 2020002	护宝泉村南山段长城	起点：青龙山 止点：护宝泉村南山	石墙	1505
3	37030238210 2020003	岳阳山段长城	起点：护宝泉村南山 止点：岳阳山	石墙	2807
4	37030238210 5020004	四座山段长城	起点：岳阳山 止点：聚峰山	山险	3740
5	37030238210 2020005	城子段长城	起点：聚峰山 止点：城子	石墙	3527
6	37030238210 2020006	三太山段长城	起点：城子 止点：三太山	石墙	2757
7	37030238210 2020007	陈家井西山段长城	起点：三太山 止点：陈家井西山	消失点段	3534
8	37030238210 2020008	鹿角山段长城	起点：陈家井西山 止点：鹿角山	消失点段	2964
9	37030238210 5020009	黑虎寨段长城	起点：鹿角山 止点：黑虎寨	山险	2529
10	37030238210 5020010	西股庄东山段长城	起点：黑虎寨 止点：西股庄东山	山险	2856
11	37030238210 5020011	油篓寨段长城	起点：西股庄东山 止点：盘龙山	山险	3824
12	37030238210 5020012	雁门村东山段长城	起点：盘龙山 止点：雁门村东山	山险	2795
13	37030238210 5020013	雁门寨段长城	起点：雁门村东山 止点：前紫峪北山	山险	3049
14	37030238210 2020014	胡兰顶段长城	起点：前紫峪北山 止点：胡兰顶	石墙	3092
15	37030238210 2020015	太平山段长城	起点：胡兰顶 止点：太平山	山险	3003

附件2 长城国家文化公园（淄川段）项目库建议表

序号	类别	项目名称	主要内容及基本情况	实施周期
1	重点项目	淄川段长城本体维修保护工程	包括宝泉村南山段长城、岳阳山段长城、胡兰顶段长城共3段长城本体维修保护工程。	近期
2	重点项目	淄川区长城国家步道系统建设工程	依据齐长城淄川段墙体夯筑方式、取材特点，建设石质步道，一期建设三太山段长城、城子段的国家步道系统，二期视本体修缮及保存情况确定建设点段。	近期
3	重点项目	“齐长城宿集”精品旅游民宿聚集区	推动建设太河镇峨庄片区、太河镇幸福片区、西河镇张庄片区3个民宿产业发展集聚区，整体策划“齐长城宿集”品牌统一进行外宣推广。	近期
4	重点项目	齐长城风景道	淄川齐长城风景道可形成两环多射线布局，串联太河水库、峨庄瀑布群、潭溪山、云明山、梦泉、涌泉、马鞍山、齐山以及古村落、特色农业、民宿等旅游景点，现计划打造齐长城山水旅游风景道。一环：太西路—淄安路—怀阳路—幸福路—口南路形成环太河水库环线。二环：怀阳路—峨庄河南路—幸福路—幸福路形成环山旅游路。	近期
5	重点项目	“太河里”文旅商贸综合体项目	“太河里”文旅商贸综合体项目：项目聚焦山东省淄博市淄川区峨庄镇原峨庄乡政府及周边地块，体现青年时尚与多彩活力，用设计为乡村振兴赋能，将作为淄博品质文旅的聚合地，打造年轻人喜爱的文旅产业服务配套、品质乡村旅游度假地、研学旅游目的地代表项目，服务乡村振兴，提升乡村文旅，赋能产业发展，构筑淄博文旅圈独有的集乡村度假、产业发展、时尚艺术、研学拓展于一体的复合型品质文旅网红胜地。	近期

6	重点项目	“艺术家之家” 艺创写生基地	<p>1. 包括三层开放式“艺术家之家”培训中心及周边配套建设1500万元；峨庄·颐家人、农产品电商推广平台及周边配套建设1000万元；凤凰台花海苗木建设500万元。</p> <p>2. 项目二期预计投入1000万元：修整改造凤凰山旅游区基础设施设备及周边配套；建设钱捍艺术空间；扩建改造古院落民宿规模，形成民宿院落群。</p> <p>3. 进行花海品种品类提升、周边及村内道路提升、通水设施提升、开发联动村民民宿改造；打造集吃住行、游玩、娱乐、购物为一体的乡村旅游品牌综合体。</p>	近期
7	重点项目	齐长城文化博物馆（淄川城子段）	<p>打造山东境内区级唯一的齐长城主题博物馆，对文物进行陈列及展示外，融入数字化科学技术，对文物进行多媒体展示、场景复原等，运用高科技手段将文物更直接更全面地呈现给公众，助力遗产活化。</p>	中期
8	重点项目	齐长城遗址考古及研学主题展示基地	<p>包括齐长城遗址专业考古科研现场展示和公众教育科普研学体验展示，展示遗产考古清理前后的状态，同时并对齐长城遗址考古发掘过程中发现的文物及发掘工具、技术进行展示，并配有考古图纸或工作照片，由导游进行讲解说明。鼓励公众参与到齐长城遗址考古现场科普教育中，将齐长城遗址资源转化为具有考古发掘体验功能的旅游研学产品，形成长城与公众的良性互动，从而实现长城遗产的活化。</p>	中期
9	重点项目	齐长城遗址淄川段考古工程	<p>积极推进护宝泉村南山段长城、岳阳山段长城、城子段长城、三太山段长城、胡兰顶段长城的5段长城考古工作。</p>	中期
10	重点项目	齐长城遗址淄川段文物数字化与遥感监测工程	<p>推进齐长城遗址“互联网+”建设，完成15段齐长城遗址本体资源的数字化采集工作，创建数字化模型。利用无人机及遥感监测技术，对齐长城遗址保护区划内的违法行为进行监测预警，推动长城文物资源统一管理、应用推进和数据共享。</p>	中期

11	重点项目	齐长城管控保护区内文物连片保护项目	包括马鞍山抗日遗址、三教堂、上端士民居建筑群、罗圈八路军医院旧址、西股民居建筑群、莱芜故城遗址、太河惨案纪念地、九龙寨遗址、昭阳洞古建筑群、竹林寺、齐山民居建筑群、池板碑刻群（含观音庙）、西坡地窑址、张庄石寨遗址、中坡地民居建筑群、田庄中学旧址、西河火车站旧址、悦升公司旧址、敦仁古建筑群（含太平门、马家楼、王家楼、韩家楼）、河北村日伪遮断墙遗址的文物本体维修。	远期
12	重点项目	淄川“长城村落”	太河镇梦泉村、太河镇罗圈村、太河镇上端士村、太河镇柏树村、太河镇永泉村、太河镇鲁子峪村、西河镇东庄村、西河镇苗峪村的传统村落提升项目。	中期
13	一般项目	淄川非遗传承工程	包括聊斋俚曲、孟姜女传说、淄博陶瓷烧制技艺、鲁派内绘、磁村花鼓、鬼谷子传说、商家大鼓、淄博刻瓷、淄砚手工制作工艺、淄川肉烧饼制作技艺、淄博琉璃烧制技艺、通背拳、孙膑拳等非遗传承项目的宣传推广。	远期
14	一般项目	齐长城清川上野奢探险度假营项目	洞穴酒店建筑面积1300平方米，共16套客房，并配套高端酒店设施；建设停机坪、道路等配套设施。	中期
15	一般项目	汉青陶瓷文化创意园二期项目	在淄博市淄川区将军路街道办事处七里村，原旧厂房翻新。在一期建成汉青国瓷艺术中心基础上，重点建设陶瓷游学基地、研学基地、科普中心。建设10000平方米汉青国瓷艺术中心，建筑面积7000平方米、38000立方米仓储空间仓储中心，购置重型智能货架、数字化仓储管理系统等设备。	中期
16	一般项目	淄川区聊斋文化旅游区提升改造项目	总占地890亩，其中一期聊斋城景区占地259亩，规划面积285亩。主要是对聊斋片区的核心聊斋城景区进行提升改造，提升相关配套设施，围绕聊斋故事，打造迎合市场新需求的创新型文化旅游产品，打响聊斋文化旅游品牌。	中期

17	一般项目	黛青山富硒石榴文创园项目	建设石榴文化展览馆；建设绿色食品初加工体验区和农产品展示中心；建设石榴苗木种植技术培训推广中心和石榴文化输出中心；完善配套设施，主要是升级改造园区生态游览步道5公里；对罗成湖周边进行修复改造，增加亲水、观光项目；建设自然生态停车场1处；建设生态观光餐厅一座；建设居家养生精品民宿10栋，占地10亩。	中期
18	一般项目	华糖酥点文创园项目	总占地150亩，其中一期占地45亩，建筑面积20000平方米（其中：厂房面积19000平方米；办公面积1000平方米）。主要建设食品生产制造中心，线上电子商务运营中心，货物仓储中转运输运营中心，游客体验中心。	中期
19	一般项目	摘星山乡村旅游开发建设项 目	占地950亩，建设游客接待设施、乡村风格智慧休闲民宿、高效生态农业种植加工设施、文化创意中心、生态观光及景区配套设施等。	中期
20	一般项目	淄川健康文化产业园项目	项目总建筑面积10万平方米，建设综合办公楼、康养中心、药浴疗养中心，中医诊所、养生文化博物馆及相关配套设施；3万m ² 加工仓储车间及配套加工设施；百草园药王谷研学游基地、康养民宿；乡村振兴学院；艾草种植示范田；中草药物流交易市场及配套设施等。	中期

附件3 齐长城遗址淄川段保护修缮和开发利用导则

一、保护修缮与开发利用原则

（一）价值导向、整体保护原则

遵守“保护为主、抢救第一、合理利用、加强管理”的文物工作方针。整体保护长城防御体系的各项资源构成及其赋存环境背景，包括建筑形制、空间布局、材料工艺、赋存环境等多元历史信息，保护各类要素之间价值关联的系统性特征。注重长城的系统性，明确辨析各类长城遗存对防御体系的支撑作用与特性，建立局部与整体的价值关联，保护长城的整体性。

（二）最小干预、原状保护原则

齐长城长期受到各类自然与人为因素的影响，呈现为以遗址形态为主的各类遗存蕴含了丰富的历史信息。规划坚持最小干预、原状保护原则，力求真实、完整地保存长城的历史信息。

（三）分级分类、因地制宜原则

齐长城遗存类型、形制、结构和材料丰富，保存状况差异大，各类价值承载要素及其与长城价值整体的关联程度不尽相同，规划采取分级分类措施，以问题为导向，分层级解决不同层面问题，因地制宜地制定行之有效、操作性强的规划措施。

（四）突出重点、分期分批原则

长城属于超大型线性文化遗产，针对保护管理压力的轻重缓急程度区分优先行动顺序，实事求是地制定分期计划，以分步推进的方式提升规划措施实施的有效性和可操作性。

（五）依法管理、加强协调原则

保护管理涉及各级政府的若干部门和诸多利益相关方，规划依据各类现行法律法规，注重长城保护规划与各类相关规划之间的协调与衔接，依法加强各相关部门的实施管理能力。

（六）合理利用、强化传承原则

齐长城遗址利用需坚持保护优先，强化传承的原则，以文物保护为前提，突出合理利用，活化传承，环境生态。大力开展长城保护的全民教育，促使齐长城遗址沿线的经济社会发展与文化遗产保护形成相辅相成的关系，使长城文化与沿线人民群众精神文化深度融合，开放共享。

二、文物保护工程管理要求

严格执行文物保护工程管理工作的规定程序，履行管理报批手续。

按照《文物保护工程勘察设计资质管理办法（试行）》《文物保护工程施工资质管理办法（试行）》，实施所有保护工程的勘察设计与施工管理。

按照《中华人民共和国文物保护法实施条例》第十五条，执行文物保护工程的资质管理，各项长城保护工程的设计与

施工均应委托具有相应资质的专业单位完成，以保证长城的真实性和完整性不受到损害。

长城保护维修项目勘察设计阶段，勘察工作应在查清拟实施保护维修的长城点段的形制、价值、材料特性、保存状况、主要病害、威胁程度及发育趋势、修缮历史等方面信息的基础上进行评估。设计工作应在勘察基础上根据工程性质提出保护原则及总体技术路线，并明确具体工程做法及工程量。

长城保护维修项目实施必须秉持正确的文物保护理念。项目设计单位应向项目施工单位和人员进行技术交底，并在施工过程中加强技术指导、沟通交流与协商监督。项目施工单位应严格按照设计文件和施工方案有关内容实施，切实保护长城遗址的价值、真实性和完整性，加强工程质量控制。施工过程中如需变更或补充已批准的技术设计，应依法履行相应程序。

制定各项保护工作的技术设计、实施方案，应建立论证和审议的制度，涉及长城保护的重大事项实行专家咨询、科学决策的机制。通过聘请国内外知名专家，为保护的实施和技术方案提供咨询。

长城所在地文物部门应组织勘察设计单位、施工单位加强对保护工程实施效果的监测和评估，梳理、总结工程经验和教训，为提升长城保护维修工程质量提供科学依据。

三、文物本体修缮规定

（一）保护工程类型

保护工程有保养维护工程、修缮工程、抢险加固工程、地面标识、保护性设施建设工程。各类保护工程的适用范围如下：

保养维护工程：针对现状保存程度较好、已实施保护工程及已展示利用的点段实施日常性、季节性的养护。

修缮工程：按照遗址保护原则，针对保存程度一般的点段实施的保护性修缮。

抢险加固工程：针对保存程度较差或差的点段，由于时间、技术、经费等条件的限制，不能进行彻底修缮而采取具有可逆性的临时抢险加固措施的工程。

地面标识：针对保存程度较差、差和消失的长城本体，应增补标识，对有可能穿越长城的建设活动和破坏长城的生产生活活动起到提示和警告作用。

保护性设施建设工程：根据长城点段实际保护管理需要，为保护齐长城遗址而附加安全防护设施的工程。

（二）保护措施分类

针对病害类型、残损严重程度及五类保护工程适用范围，可采用以下1-2种或2种以上的保护措施进行修缮：

1. 植物清理

保留墙体原有植被，对危害墙体稳定的乔木或深根系灌

木进行清理。

2. 补夯加固

对墙体现存50cm以上立面进行补夯加固，防止墙体切面持续塌落。

3. 培土保护

对墙体坑洞、凹陷及较小切面进行培土，防止遗址积水坍塌。

4. 补砌加固

对石砌墙体存在的坍塌、变形、失稳等病害的部分进行补砌、拆砌加固，对整体松散失稳的墙体进行局部拆砌。

5. 植草保护

对夯土墙体裸露区段，补夯加固、清理灌木、培土，对回填区域进行植草保护。

6. 农田退耕

墙体被开垦为农田的，以及农田侵蚀墙体的应退耕保护，或退耕后适当修补墙体。

7. 建构筑物迁移或拆除

对占压墙体的零星民房、构筑物（包括新建长城墙体，零星厂房、宿舍、风力发电机、高压线塔、信号塔、蓄水池等）应限时迁移或拆除；对整体占压长城本体的村庄、厂矿应结合国土空间规划制定拆迁计划。

8. 修补加固

对缺失部分构件、有塌落隐患的关堡等实施修补加固等措施。

9. 道路、水渠调整

占压墙体的生产路、机耕路可暂时维持现状，不得拓宽；水渠应在不影响墙体安全的前提下采用倒吸虹方式穿越，并对拆除水渠部位进行修补；景区道路应尽量在长城消失点段设置，不得直接穿越墙体。

10. 清理归安

对墙体周边存在散落石块及墙体上石块出现松动、倾斜、翻转等病害进行清理、归安。

四、展示利用设施建设要求

所有展陈工程，包括用于展示及服务的建筑物、构筑物、铺装、绿化的方案设计必须以保证长城安全、不破坏长城环境为前提。服务区各类建筑和设施可相对集中布局，同时合理控制规模，节约用地，形式、体量和高度应与长城本体及环境协调。

长城展示配套的文物管理和游客服务设施在外形设计上可考虑统一化和整体性，尽可能简洁、质朴，小体量；尽量采用能够表达地方建筑特征的材料和色彩，具备可识别性和环境和谐性。设施应与地形紧密结合，与长城风貌及环境和谐共处。

开放段需设置规格、形制统一的解说导览系统，以增强

各展示段之间的区域关联度。标志标识系统要与长城的风貌、环境协调一致。文字及图案内容清晰、直观；体量、尺度、色彩、材质适宜；突出文化性、生态性、艺术性和功能性，遵守《中华人民共和国国家通用语言法》有关规定并兼顾国际标准。

展示路线尽量利用现有道路，新建道路须充分考虑长城安全，控制道路建设各项指标，与长城本体及环境风貌保持协调。严格限制违反长城及周边景观风貌保护要求的旅游道路建设项目，新增的游步道路应避免深挖深填，不建议使用柏油、水泥等材料铺设，建议对原道路修整或采用生态型材料，并控制铺设范围。道路形式应多元化，充分考虑自驾旅游和徒步旅游的需求。科学安排展示路网，合理设置交通工具停放用地，有必要的可以在展示区保护范围以外设置生态停车场。

展示区给排水、电力、电讯等基础设施可沿道路地埋铺设，避开长城遗存分布区。

安防、消防等设施、设备和临时性设施，应尽量避免对长城本体及其环境的干扰，规模适当、功能合理，风格、色彩与长城的总体环境相协调。鼓励采用地方性材料、体现地方特点。

因展示或利用增加的设施必须具有可识别性和可逆性。

绿化景观工程需依托长城价值和历史环境研究，有充分

的历史依据，符合长城环境协调性要求。植被品种选择以乡土植物为主，乔、灌、草相结合构建多层次的种植形式，适地适树，发挥植物的生态效益。

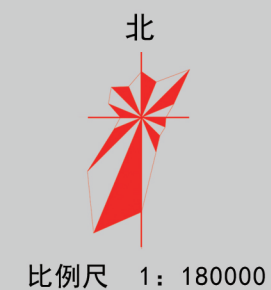
五、游客管理

在确保长城安全的情况下，尽可能满足游客对长城的游览需求。设置游览路线，规范游客行为，防止对长城造成人为破坏。通过合理的管理策划，向游客提供优质服务，充分传达长城的价值。

超过最大游客承载量的80%时，应限制展示区游客容量，监测年游客量、日游客量、时段游客量。根据监测结果、遗址的保护有效性和利用合理性要求，对游客容量进行动态调整。

定期发放调查问卷，采取针对性措施，提高长城展示水平和游客管理能力。

长城国家文化公园（山东·淄博淄川段）建设保护规划空间布局图



落实长城国家文化公园（山东段）建设保护要求，立足淄川区地域历史人文自然特点，打造“淄川长城脚下的休闲乐园”，突出“峰泉胜境，长城记忆”“长城福地，逍遥淄川”齐长城国家文化公园建设主题，构建“一带一道两区两线多点”的长城国家文化公园（淄川段）建设格局。一带是指“齐长城遗产带”，一道是指“齐长城风景道”，两区是指“西河镇展示区”“太河镇展示区”，两线是指“齐长城历史+红色文化体验线”“齐长城历史+生态文化体验线”，多点是指依托淄川区代表性文旅资源，打造管控保护区、主题展示区、文旅融合区、传统利用区的长城国家文化公园建设保护的实体支撑，明确重点项目，全力推进长城国家文化公园（山东·淄川段）建设。

图例

- 齐长城遗产带
- 齐长城风景道
- 齐长城展示区
- 齐长城历史+红色文化体验线
- 齐长城历史+绿色文化体验线
- 省级文物保护单位
- 省级革命文物资源
- 重点文旅景区

长城国家文化公园
(山东·淄博淄川区)
建设保护规划



0 2.5 5.0 7.5千米

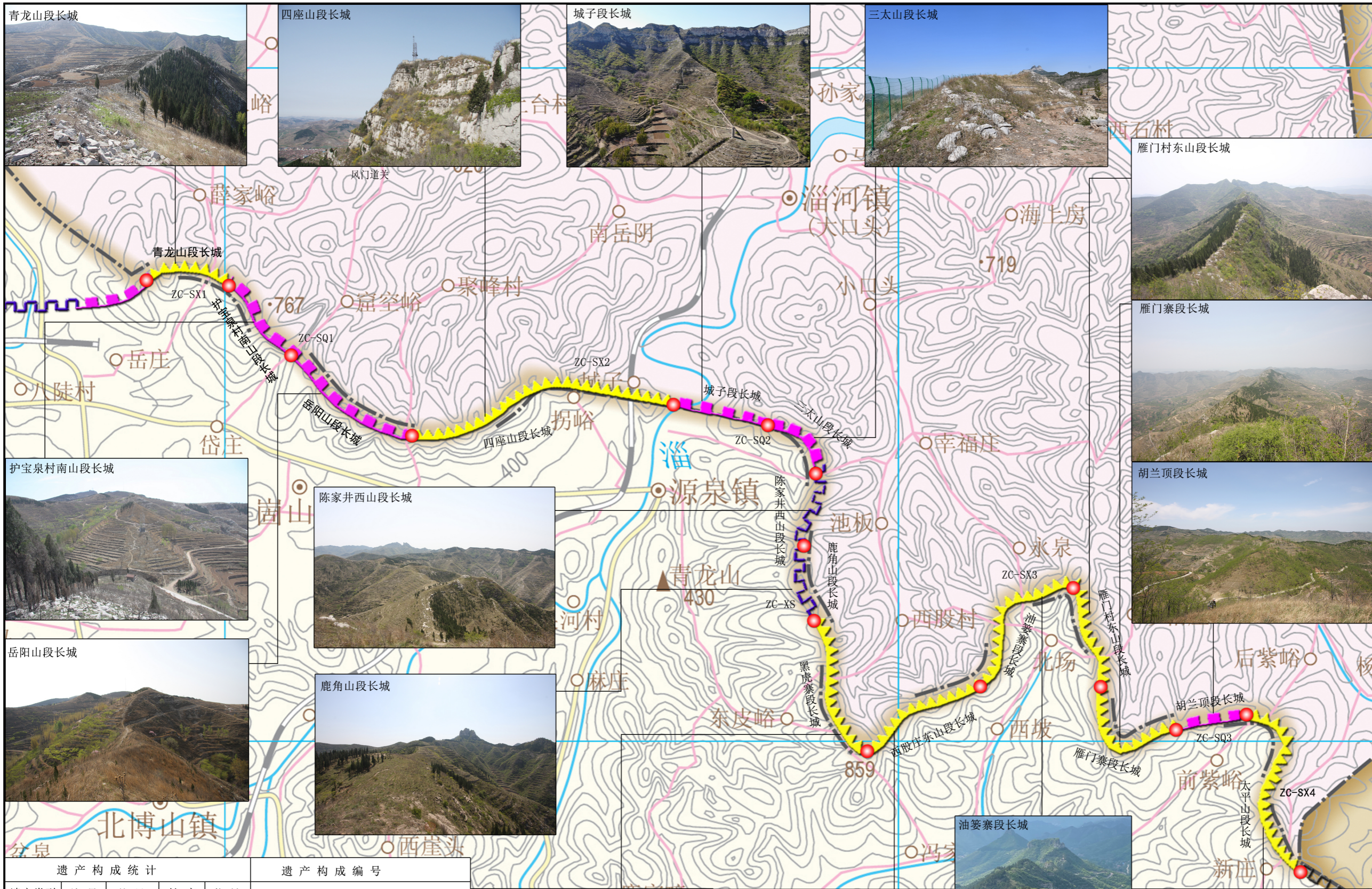
淄川区遗产分布图

图例

- 石墙
- 山险
- 地表消失
- 墙体节点
- 关
- 其它区段长城

备注:

ZC: 淄川区
SQ: 石墙
XS: 地表消失
SX: 山险



遗产构成统计					遗产构成编号		
遗产类型	编号	数量	长度	共计			
墙体	石墙	ZC-SQ1	4312m	13688m	ZC-SX1	青龙山段山险	
		ZC-SQ2	6284m		ZC-SQ1	护宝泉村南山段—岳阳山段长城	
		ZC-SQ3	3092m		ZC-SX2	四座山段山险	
	地表消失	ZC-XS	1处	6498m	6498m	ZC-SQ2	城子段—三太山段长城
		ZC-XS	1处	6498m	6498m	ZC-XS	陈家井西山段—鹿角山段长城
	山险	ZC-SX1	4处	1136m	22932m	ZC-SX3	黑虎寨段—雁门寨段山险
		ZC-SX2	4处	3740m		ZC-SQ3	胡兰顶段长城
		ZC-SX3	4处	15053m		ZC-SX4	太平山段山险
		ZC-SX4	4处	3003m			



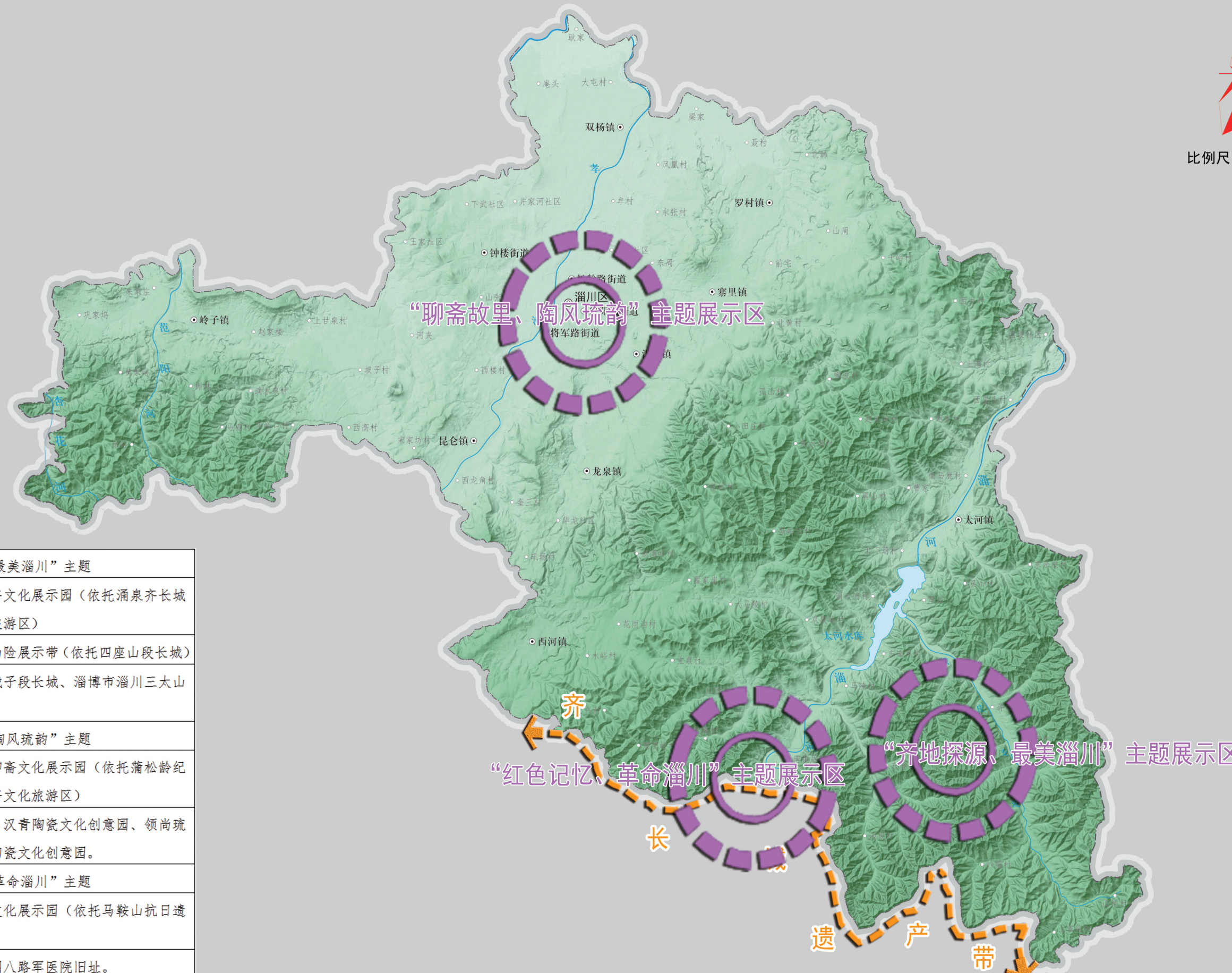
长城国家文化公园（山东·淄博淄川段）建设保护规划文旅融合区规划图



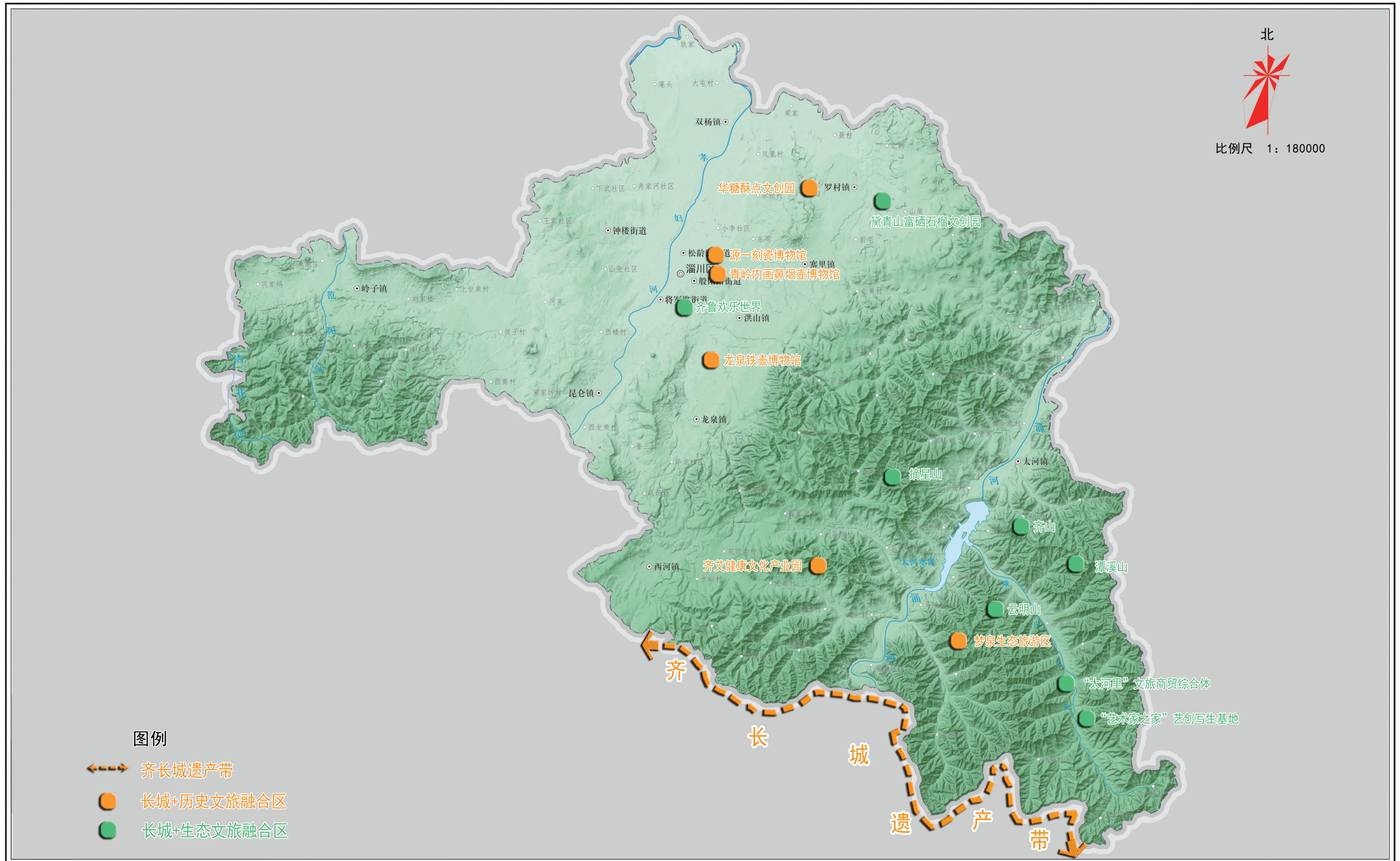
图例



1. “齐地探源、最美淄川”主题	
核心展示园	淄博市淄川齐文化展示园（依托涌泉齐长城景区、梦泉生态旅游区）
集中展示带	淄博市长城山险展示带（依托四座山段长城）
特色展示点	淄博市淄川城子段长城、淄博市淄川三大山段长城
2. “聊斋故里、陶风琉韵”主题	
核心展示园	淄博市淄川聊斋文化展示园（依托蒲松龄纪念馆、淄川区聊斋文化旅游区）
特色展示点	淄川博物馆、汉青陶瓷文化创意园、领尚琉璃文创园、1954陶瓷文化创意园。
3. “红色记忆、革命淄川”主题	
核心展示园	淄博市淄川革命文化展示园（依托马鞍山抗日遗址）
特色展示点	马鞍山景区、罗圈八路军医院旧址。



长城国家文化公园（山东·淄博淄川段）建设保护规划文旅融合区规划图



长城国家文化公园
(山东·淄博淄川段)
建设保护规划

齐长城风景道
规划效果图



1. 以石筑为主，包括毛石干垒、砂石混筑、土石混筑，就地取土砂并结合原有古道、山路等修建石质步道。
2. 定位：回归自然、健康身心的徒步天堂。可以组织徒步、马拉松比赛等活动。
3. 设计要点：结合地貌特征，合理控制步道的坡度及难度，以方便公众欣赏沿线自然风光、参与步道活动，达到回归自然、享受沿线文化服务的目的。



长城国家文化公园
(山东·淄博淄川段)
建设保护规划



公共厕所
根据流量控制原则，使用人数较多的露营地应设立生态厕所。建设生态厕所所用材料应以木、竹、石等天然材料为主，外观应与周围环境协调融合。

公共厕所意向

休息站意向

休息站
休息站建在景观点附近，或长距离地形变化较大处，如长坡的起、终点等。休息站建筑物的形态颜色应与周边环境保持协调一致。场地一般配备有桌、椅、树池、亭、廊等可供游人就座的设施，游人可在这类场地中休息、交流等。



齐长城国家步道系统
休息站及厕所意向图





接待站意向

接待站

接待站为步道使用者提供住宿、补给、垃圾处理、信息、简单医疗、茶水饮料、餐饮小吃、棋牌娱乐等服务。接待站建筑应充分与场地地形特点相融合，使建筑与环境相融合，并兼顾游人的住宿补给、餐饮娱乐行为需求。



游客服务中心意向

游客服务中心
综合型游客服务中心建筑面积控制在100—150平方米，小型游客服务中心控制在60—100平方米。



露营地意向

露营地
露营地的建立应该在山体结构稳定、无塌方洪水危险、干燥平整、靠近水源地的安全地区。露营地应满足设立就寝区、用火区、取水区、就餐区、娱乐区、卫生区等条件。游客自行处理露营时产生的垃圾，以保持步道系统的生态、自然。



齐长城国家步道系统
露营地接待站游客
服务中心意向图



建筑类标识

对步道系统中分布的可能会使用到的建构物进行标识，以便帮助游人正确、及时的做出选择。

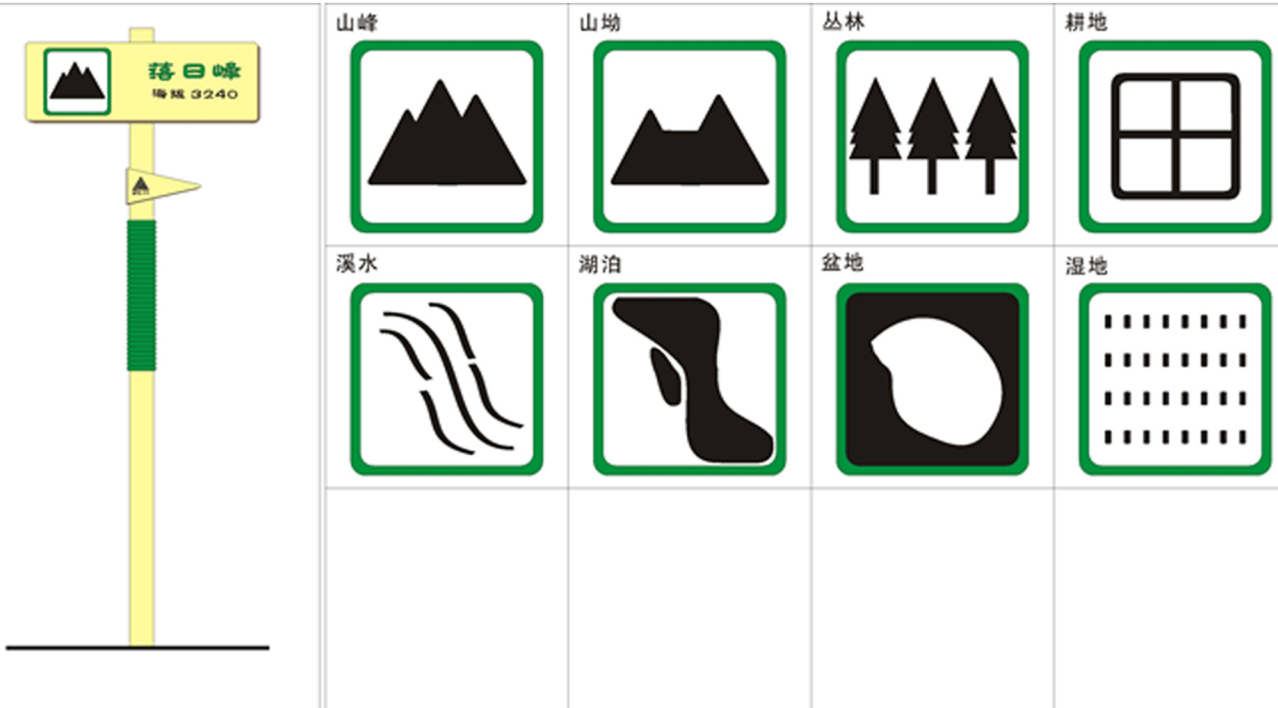


警示类标识

以明示、告知、警示性的语言提醒游客可能存在的危险，警示类标识一般设置在休息点与主要出入口等游客比较集中、难以回避、或易发生危险情况的地方，提醒游客注意自己的安全和责任。

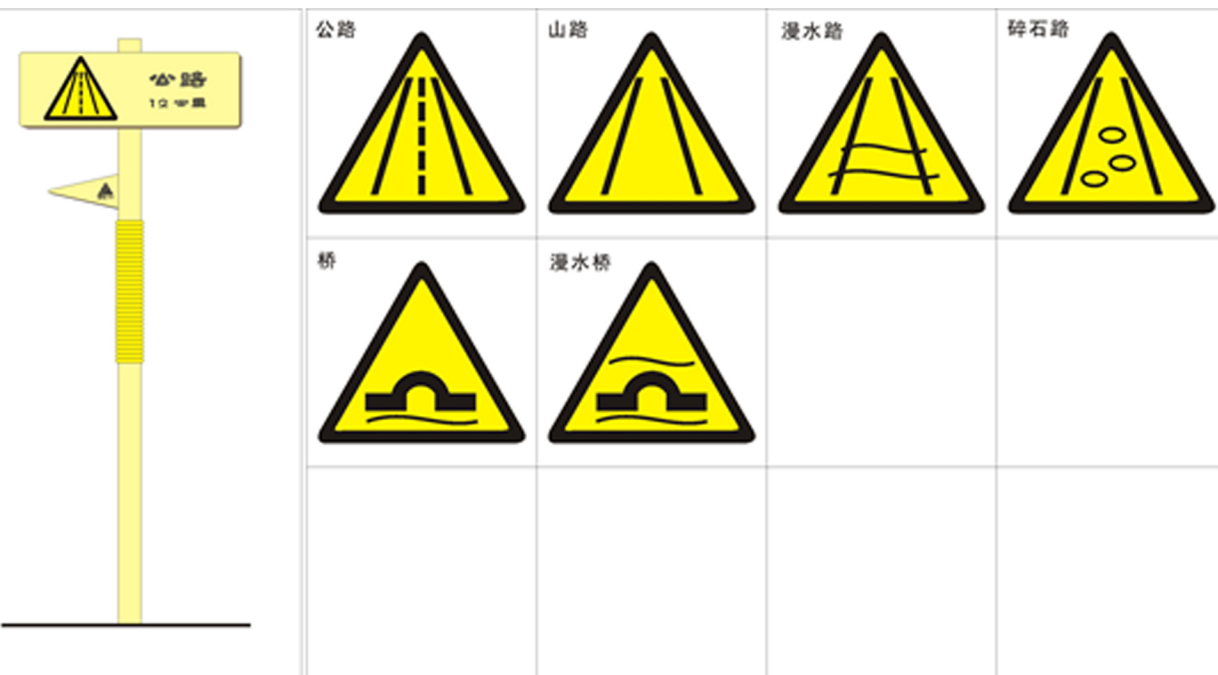
地形类标识

对地表上的山峰、山坳、丛林、耕地、溪水、湖泊、盆地、湿地等地形进行标识。

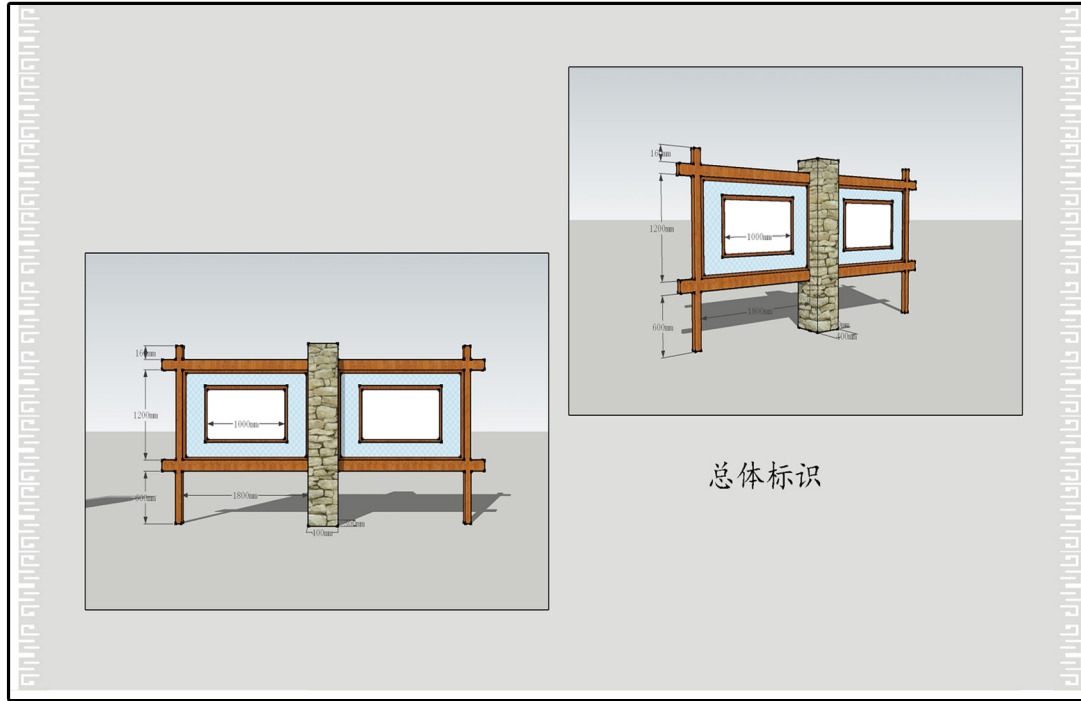


指示性标识

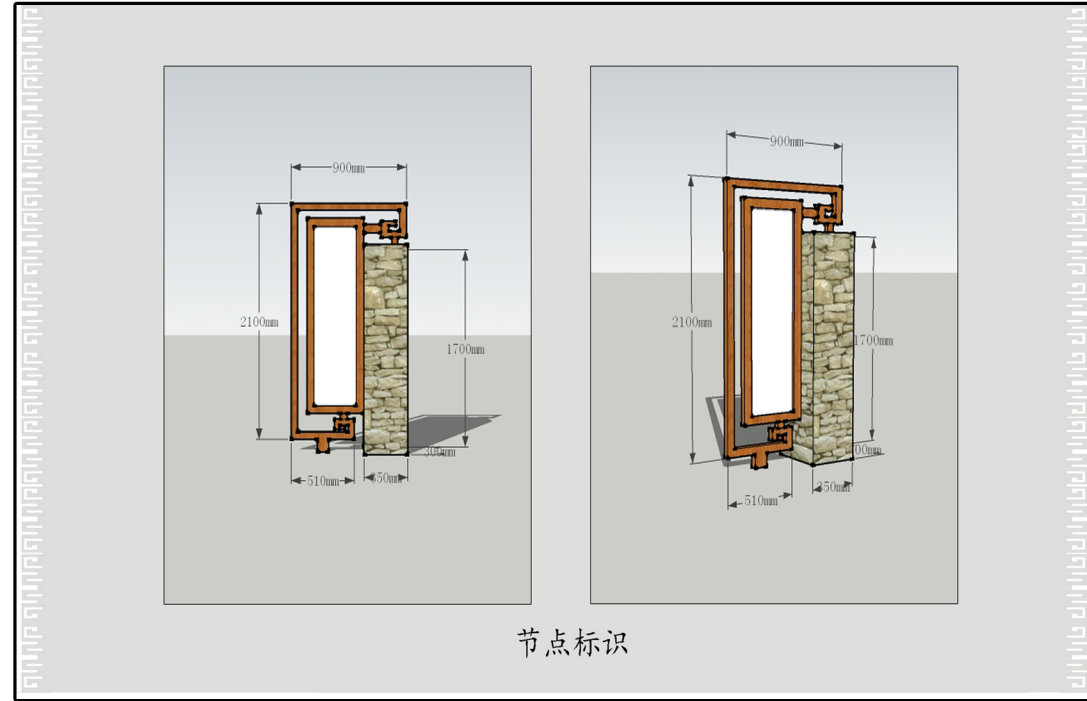
主要用于为游客指明方向或引导游客找到他们需要设施，使游客不会在行进中感到混乱，迷失方向或者难以找到目的地。



标识系统设计
意向图 (一)



总体标识



节点标识

标识设施

1. 导览性标识

导览性标识结合重要景区和展示设施的地图以及一些介绍性的文字，使游客清楚的知道自己所在的位置、如何便捷到达各个景点、可以使用哪些对他们开放的设施等等信息。

2. 指示性标识

指示性标识主要用于为游客指明方向或引导游客找到他们所需要的景点及设施，成组放置于两个或多个空间相互转换或交叉的地方、路边或接近构筑物的地方。

3. 介绍性标识

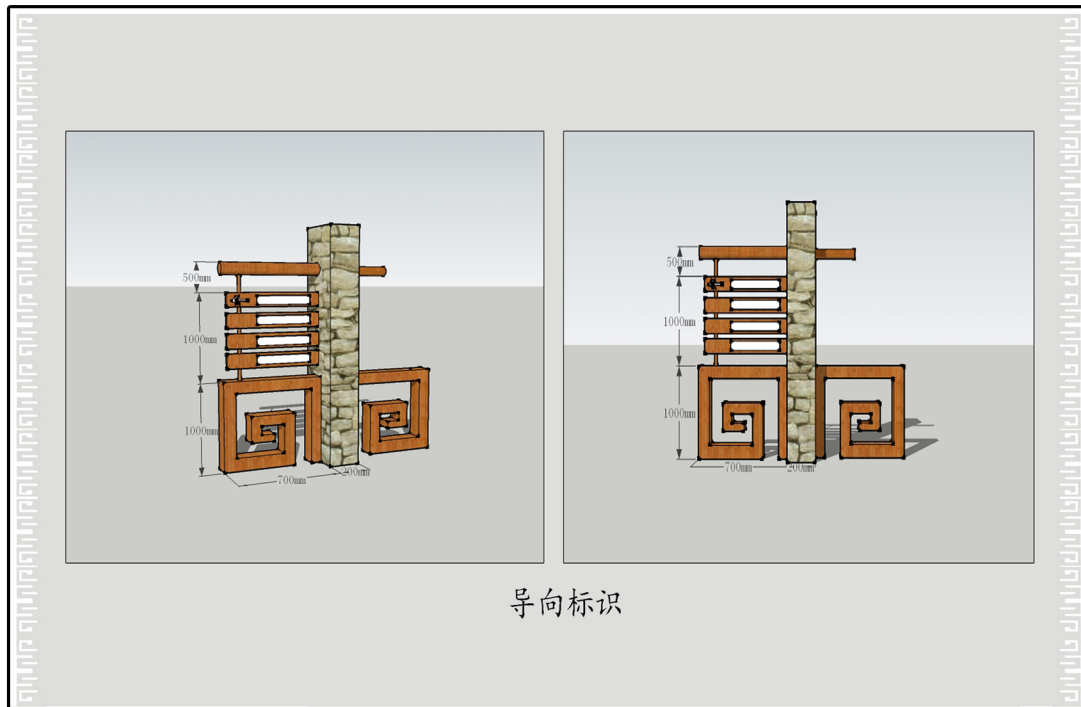
介绍性标识是步道与游人之间沟通的载体，它多以解释、陈述性的语言文字向游人介绍步道的历史人文、景点、景物等。

4. 管理型标识

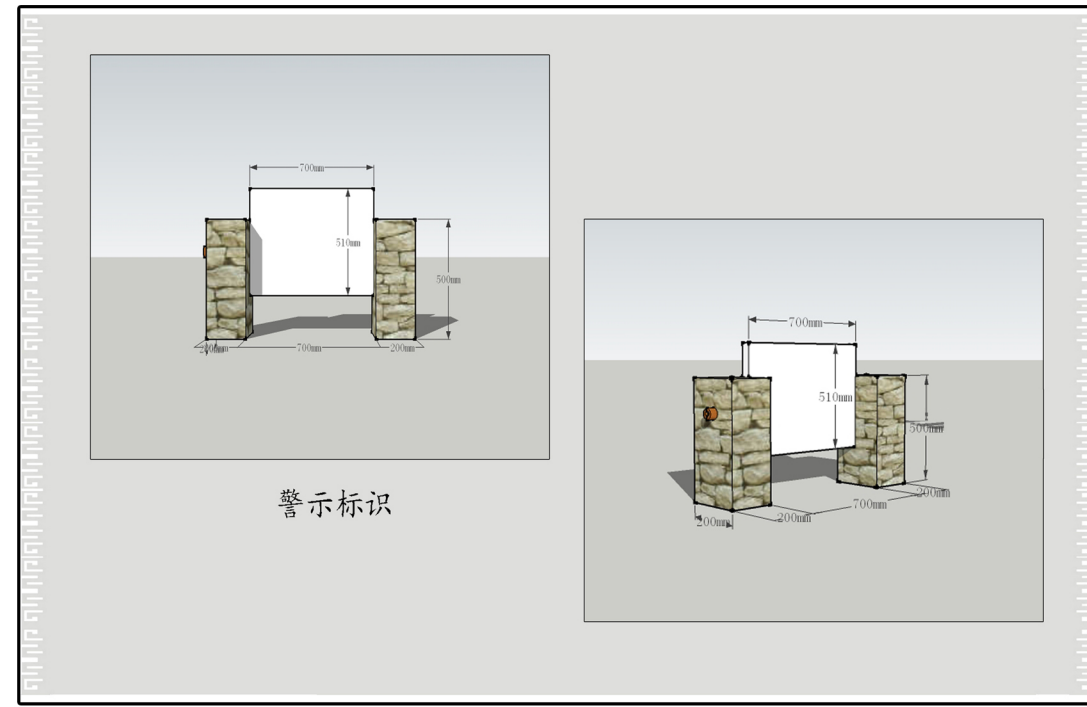
管理型标识多以明示、告知、劝说、指令、警告、禁止性的语言揭示规章制度，一般设置在休息点与主要出入口等游客比较集中、难以回避、或易发生危险情况的地方，使游客能够明显的看到，提醒游客注意自己的责任。

5. 关怀性标识

关怀性标识主要是宣传环保、生态游览等口号，主要设置在景区出入口、休息点、观景台及森林、陡坡、水体等生态系统内。



导向标识



警示标识



穿越“长城村落”，体味齐鲁文化

- (一) 充分利用传统建筑，突出村落特色，打造“长城村落”文化品牌。
- (二) 结合齐长城国家步道系统，选取齐长城沿线1km范围内村落建设中途休息站、接待站、游客服务中心。
- (三) 针对村落不同特点，因地制宜，充分利用当地现有建构筑物，打造“乡村记忆”博物馆、民俗生态博物馆、社区博物馆、乡村博物馆，收集展览富有地域特色和集体记忆的文化遗产，包括农业遗产、农业生产工具、服饰、民间风俗礼仪用具、节庆习俗物品等，实现对文化遗产的整体性保护。
- (四) 利用村落现有建筑进行改造，设立齐长城历史文化陈列馆，展示齐国历史、文化及齐长城建造特点。
- (五) 打造“食在长城脚下、宿在长城脚下、游在长城脚下、耕在长城脚下”四位一体的“长城人家”乡村生活体验基地。
- (六) 完善“长城村落”基础设施建设，结合交通可达性及游人流量设置医疗救助站，配备完善的道路、村落景点标识系统。